

A PRENDA

A instalar o eMule e Usa-lo

Neste Curso você aprenderá a instalar o eMule, Configura-lo e Usa-lo.

Podendo com isto baixar tudo o que desejar. Desde que esteja disponível para download, desde músicas até filmes completos com excelente qualidade.

Se você deseja compartilhar este tutorial em fóruns pegue o arquivo abaixo e descompacte e cole o seu conteúdo em qualquer fórum que aceite códigos bbcode.

<http://www.wmasters.org/curso/cursodeemule.rar>

Este Curso está na ***Versão: 1.0 beta***

Para estar sempre atualizado acesse: <http://www.wmasters.org>

Para quem quiser este curso em formato de vídeo-aula poderá baixá-lo pelo eMule acessando meu website, porém nesta versão da vídeo-aula que ainda é a 1ª primeira parte falta conteúdo que aqui já possui.

:

Ou procure no google.com.br por wmasters

Direitos Autorais

Este Curso foi escrito por Wmasters e é distribuído gratuitamente. É Proibida a sua venda sejam em quais meios forem, este curso só poderá ser distribuído gratuitamente, desde que mantido o texto original.

Se alguém lhe vendeu este curso faça-o devolver o seu dinheiro, caso ele não devolva é bem simples denuncie ele nos forums ou para amigos, o endereço do e-mail dele ou os dados pessoais dele, caso sejam dele mesmo.

O Que é o eMule???

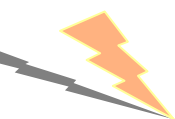
R: O eMule é um compartilhador de arquivos da rede eDonkey remodelado e de código-fonte aberto, sendo hoje um dos melhores para se baixar arquivos pequenos a grandes, desde arquivos novos a raridades jamais encontradas em outras redes de compartilhamento.

O que posso baixar (pegar) por ele?

R: Você pode baixar filmes, programas, cursos, livros, shows, jogos, imagens, etc. você só precisa verificar se alguém esta compartilhando o que deseja, caso positivo é só baixa-lo.

Qual a diferença entre o eMule e o Kazaa?

R: A diferença é que o Kazaa é mais utilizado para musicas enquanto no eMule se pode encontrar todos os arquivos que se possa imaginar..



1 – Parte: Fazendo o Download do eMule

Abra seu navegador (Browser) e digite o seguinte endereço: <http://www.emule-project.net> ou simplesmente clique para abrir.

Aparecera esta tela em seu navegador:

Última Versão: v0.43b (Hotfix)

www.senha.rg3.net Por: Wmasters

<http://emule-project.net>

:eMuleNAV


- .:Inicial
- .:Novidades
- .:Download
- .:Screenshots
- .:Ajuda&Suporte
- .:Léxico
- .:Fórum
- .:Base de Dados
- .:Ligações
- .:Equipa

Welcome

O que é o eMule?

Na alvorada do dia 13 de Maio de 2002, um tipo chamado Merkur estava descontente com o cliente original eDonkey2000 e estava convencido de que conseguia fazer melhor. E assim o fez. Ele juntou à sua beira outros programadores e daí nasceu o projecto eMule. O objectivo deles era voltar a por por o clinte na direcção que já tinha feito do eDonkey um cliente de renome, além de lhe adicionar novas capacidades e um aspecto gráfico mais agradável. Não lhes passava pela cabeça o impacto que essa decisão iria ter...

Até hoje, o eMule é um dos maiores e mais confiáveis clientes de partilha de ficheiros peer-to-peer em todo o mundo. Graças à sua orientação open-source muitos programadores contribuem para o projecto, tornando a

Caso apareça a tela em inglês clique sobre o ícone da bandeira do BRASIL , e ele ira se traduzir para o português.

O Próximo passo é fazer o download do eMule para isto clique sobre **Download** ira aparecer esta tela:




Clique com o botão direito do mouse sobre **Download** para abaixar o **Instalador v0.43b (Hotfix)** Dependendo de quando você estiver vendo este curso, já terá uma versão mais recente.

Caso você seja um usuário que prefira uma versão sem instalador pegue a versão **Binários v0.43b (Hotfix)** Recomendado apenas para usuários mais experientes.

Após concluir o download do eMule, vamos para a parte da instalação.

2 – Parte: Instalando o eMule

Vá ate a pasta aonde você pediu para salva-lo, eu optei pela pasta **C:\eMule** como mostra a imagem:

C:\eMule		
Name	Size	Modified
 eMule0.43b-Installer.exe	3,657,992	21/8/2004

Clique duas vezes sobre o arquivo: **eMule0.43b-Installer.exe**, talvez no seu windows não mostre o final .exe pois nele esta habilitado apenas para mostrar o nome e não as extensões.

Se você usa o Windows 98 você pode receber a mensagem de erro oleacc.dll não encontrada. Esta dll é parte das [Atualizações de Sistema para o MS Win98](#).

após clicar ira aparecer esta tela:



Selecione a opção de **Português (do Brasil)** talvez já esteja nesta opção.

Clique em **OK**.

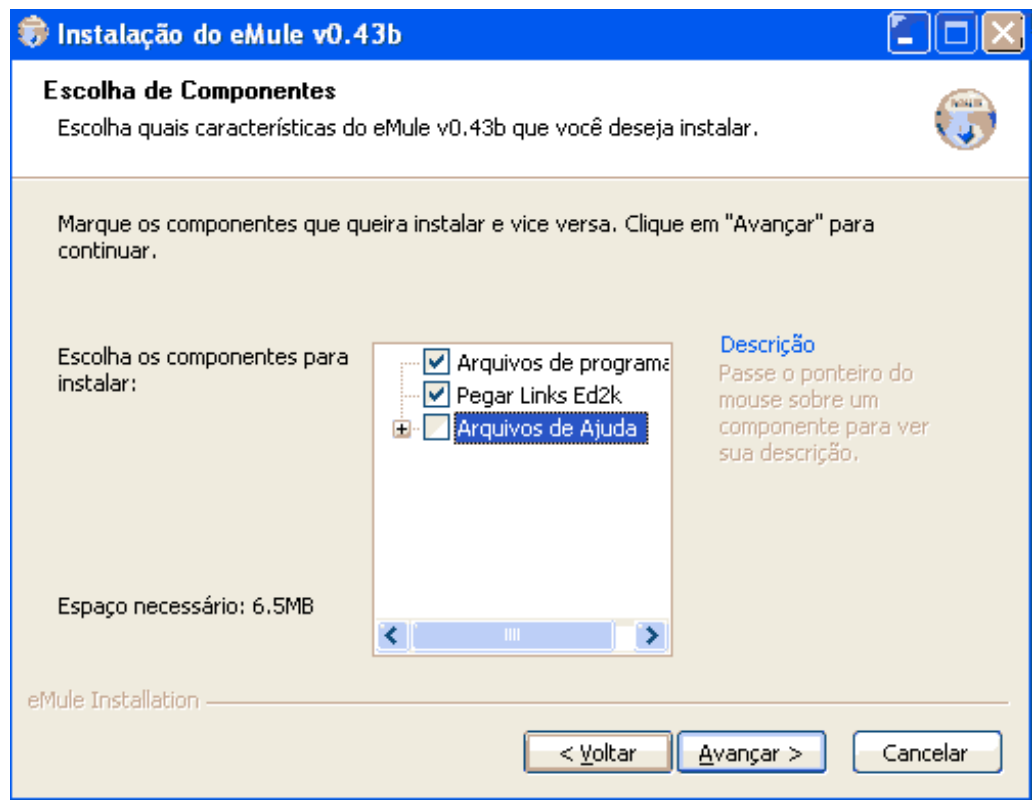
Aparecera esta tela:



Clique em **Avançar >**

Na próxima tela Clique em **Concordo**

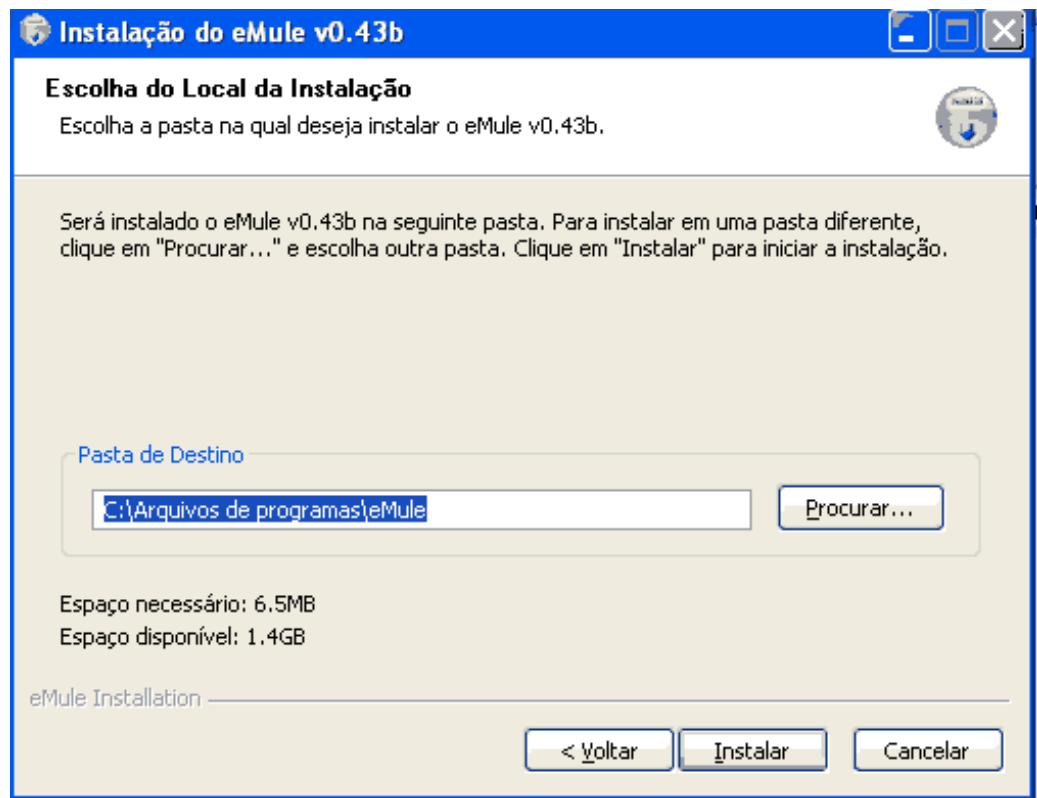
Nesta tela deixe igual a esta:



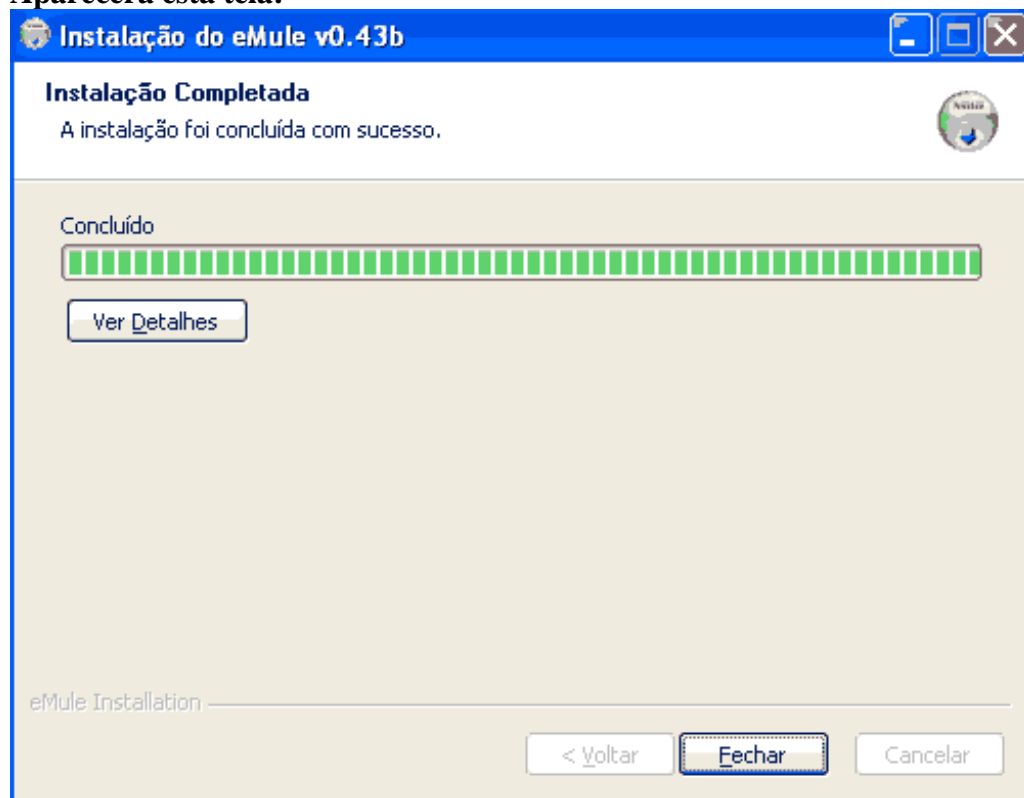
Para deixar assim apenas **Desabilite** a opção de **Arquivos de Ajuda**, caso queira que fique com a ajuda basta clicar em avançar, Obs: a ajuda nesta versão apenas tem disponível a ajuda em inglês e alemão.

Clique em **Avançar >**

Nesta tela deixe igual a esta e clique em **Instalar**

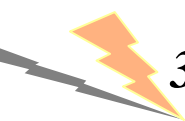


Aparecера esta tela:



Clique em **Fechar**

Agora vá ate a pasta aonde o eMule foi instalado que é: **C:\Arquivos de programas\eMule** e clique duas vezes sobre o arquivo: **emule.exe**



3 – *Parte:* Agora é a hora da Configuração Inicial.

Após clicar sobre o arquivo **emule.exe** ira aparecer esta tela:



Clique em **Avançar >**

Nesta tela coloque seu nick ou nome de **Preferência** coloque o nome dos portais que frequenta da rede P2P para assim poder ser identificado mais facilmente como sendo do Brasil.

Assistente de Início do eMule

www.emule.rd5.net

Geral

Nome do usuário

Por Favor digite o seu nome de usuário:

Wmasters senha.rg3.net p2chat pootzforce

< Voltar

Avançar >

Cancelar

Ajuda

Na nova versão 0.44d do emule esta tela é diferente e no final deste tutorial irei mostrar para que elas servem, e na próxima tela da nova versão também aparecerá uma tela mostrando as portas que o emule usa, recomendo deixar como padrão, habilitadas pois se desabilitar a porta UDP a rede **Kad** não funcionará corretamente.

Clique em **Avançar >**

Nesta tela deixe igual a esta e Clique em **Avançar >**

Assistente de Início do eMule

www.emule.rd5.net

Download

Prioridade

Você deseja que o eMule controle as propriedades dos seus downloads?

Ativando esta opção você permitirá que o eMule faça os downloads com muitas fontes não interferindo nos downloads que possuem poucas fontes.

☒

Se você atualizar da versão v0.26 e anteriores, todos os downloads atuais serão optados para o opção de AutoPrioridade por padrão.

Esta opção terá efeito somente nos downloads futuros. (Padrão Sim)

< Voltar

Avançar >

Cancelar

Ajuda


Nesta tela deixe igual a esta e Clique em **Avançar** >

Assistente de Início do eMule

www.emule.rd5.net

Upload

Prioridade



Você deseja que o eMule controle as propriedades dos seus uploads?

Ativando esta opção você permitirá que o eMule impulse os arquivos raros, dificultando que as pessoas baixem os arquivos populares.

☒ Desativando esta opção você permitirá que o eMule impulse os arquivos populares, dificultando que as pessoas baixem os arquivos raros.

Se você atualizar da versão v0.26 e anteriores, todos os Arquivos Compartilhados atuais serão optados para a opção de AutoPrioridade por padrão.

Esta opção terá efeito somente nos downloads futuros. (Padrão Sim)

< Voltar

Avançar >

Cancelar

Ajuda

Nesta tela deixe igual a esta e Clique em **Avançar** >


Se você desmarcar esta opção irá prejudicar a comunidade brasileira por isto deixe como esta.

Assistente de Início do eMule

www.emule.rd5.net

Upload

Transferência total de partes



Você deseja fazer Upload de partes completas?

Ativando as partes completas você dará uma melhor possibilidade de concluir uma parte. Não utilizar esta função ajudará uma mais rápida rotação de sua fila. Se você for um lançador de arquivos, você devera marcar isto.

(Padrão Sim)

< Voltar

Avançar >

Cancelar

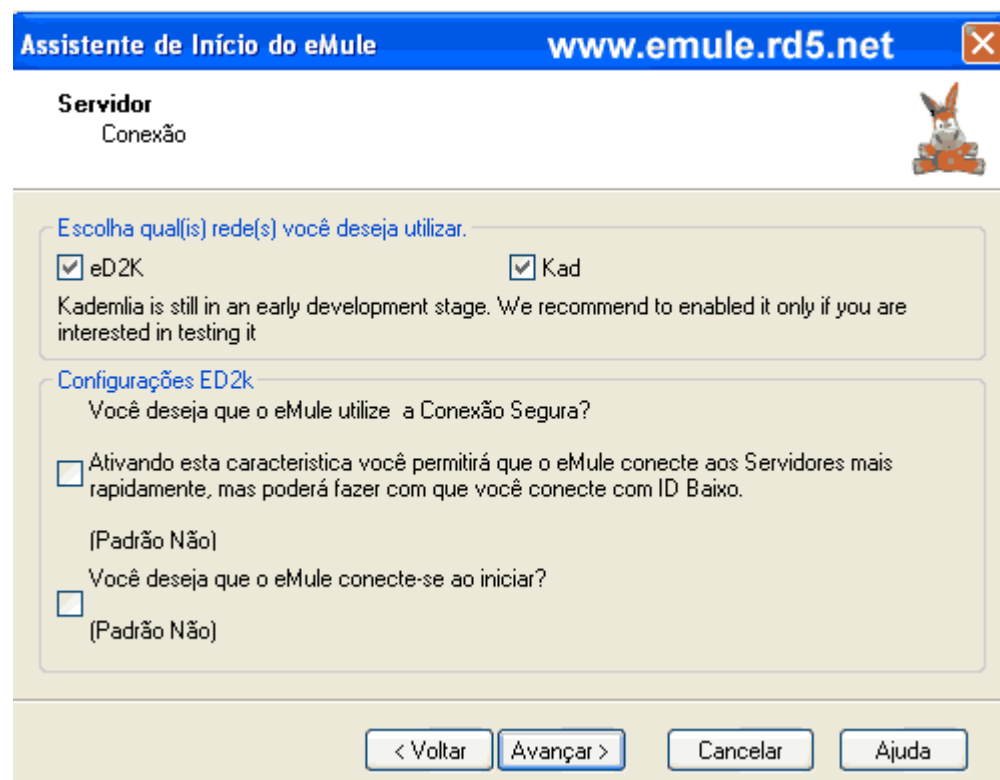
Ajuda

Clique em **Avançar** >

Nesta opção marque a **Kad** com a rede **Kad** você poderá fazer download de mais pessoas e de uma forma mais rápida além de ajudar nas procuras de arquivos.

Nesta versão do emule 0.43b não tem a opção de **Iniciar com o Windows** nas versões mais recentes já esta disponível esta opção, se você quiser pode marcar a opção: **Você deseja que o eMule conecte-se ao iniciar?** Assim toda vez que o eMule for aberto ele ira se conectar automaticamente aos servidores tanto nos normais como na rede **Kad**, se você estiver usando as versões mais recentes você também poderá marcar a opção de **iniciar com o windows** o que ira deixar muito melhor, pois muitas vezes o computador acaba se reiniciando sozinho o que acaba deixando o emule fechado, porem com estas 2 opções habilitadas ele se iniciara com o windows e se conectara automaticamente ao servidor.

Voltando ao assunto:



Clique em **Avançar >**



Completando o Assistente



Você completou com sucesso o Assistente.

Todos estes ajustes ou outros podem ser alterados clicando no Ícone Preferências. Para maiores informações e suporte verifique a Ajuda pressionando F1 no eMule!

Para fechar o assistente, clique em Concluir.

< Voltar

Concluir

Cancelar

Ajuda

Configuração Básica Completada.

Agora Clique em **Concluir** >

Após isto, aparecerá a tela aonde você deve selecionar o seu:

Sistema Operacional = Win2K/XP Ou Win98/ME

Downloads Concorrentes = Número de downloads simultâneos

Tipo de Conexão = Velocidade de download e upload de sua conexão internet.

Assistente

www.emule.rd5.net

Sistema Operacional

☒ Win2K/XP ☐ Win98/ME

Downloads Concorrentes

☒ 1-5 ☐ 6-15 ☐ 16+

Tipo de Conexão

Selecione o tipo de sua conexão aqui:

Conexão	Down (kbit/s)	Up (kbit/s)
Customizável	(escolha baixo)	(escolha baixo)
56-k Modem	56	56
ISDN	64	64
ISDN 2x	128	128
DSL	256	128
DSL	384	91
DSL	512	91
DSL	512	128

Largura da banda de Download

Largura da banda de Upload

Unidade: ☒ kBits/seg ☐ kBytes/seg

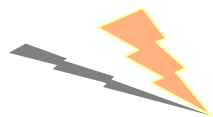
Aplicar

Cancelar

Em **Tipo de Conexão** você deve selecionar a sua REAL Velocidade não se deve colocar velocidades acima de sua conexão, pois isto não mudara em nada, apenas deixara seu PC mais pesado, Se ela não estiver listada escolha Customizável e digite os valores nas caixas Largura de Banda. Lembre-se da diferença entre kiloBits/s [kb/s] e kiloBytes/s [kB/s]. Um Byte é igual a 8 Bits.

Mais abaixo irei explicar melhor.

Clique em **Aplicar**.



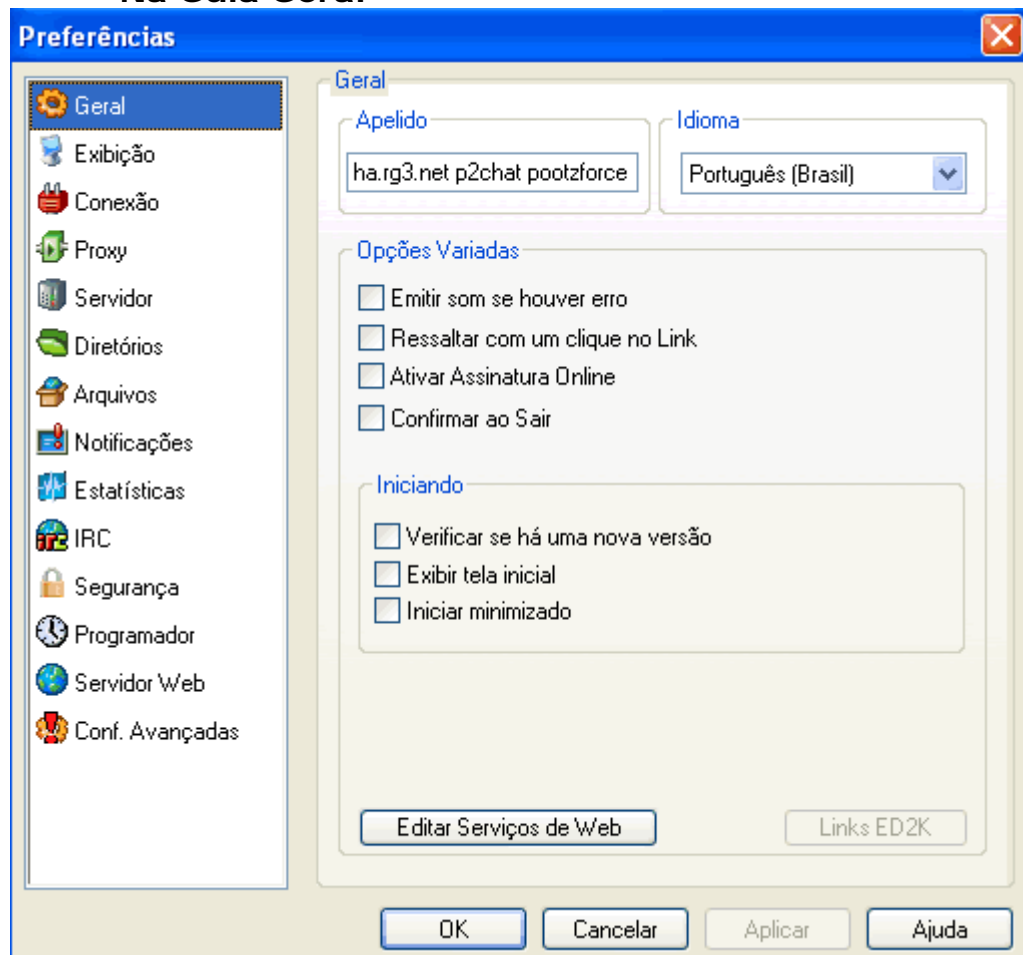
4 – Parte: Mais Configurações.



Nesta tela que apareceu clique em **Preferências**.



Na Guia Geral



Você pode escolher entre deixar como padrão ou desmarcar as opções como eu fiz, pois assim deixa o PC mais rápido

Se a opção **Links ED2K** estiver desmarcada clique nela para ficar igual a imagem acima, assim toda vez que clicar sobre um Link (ED2K) ele será automaticamente adicionado ao eMule para ser baixado.

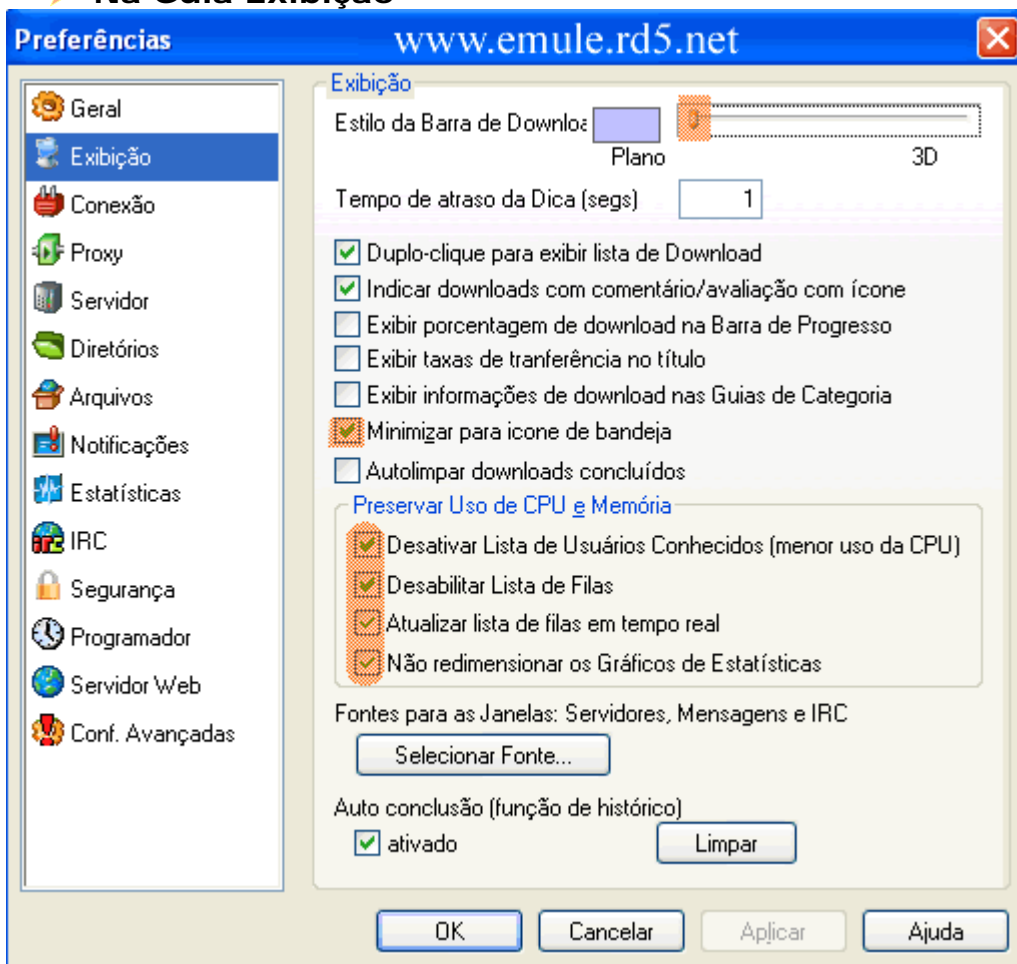
Para quem usa ou quer usar a Assinatura Online **Recomendo** ver o tutorial que o Darth Maul fez:

ATIVAR ASSINATURA-ONLINE: Ativa recurso que permite que você crie um arquivo chamado onlinesig.dat, que é usado pelo programa *ONLINESIGNATURE* para exibir uma imagem no fórum que mostra o servidor que você está;

Confira o [TUTORIAL](#) sobre este programa aqui: [Tutorial OnlineSig](#)



Na Guia Exibição



Estas modificações deixaram o eMule mais leve.

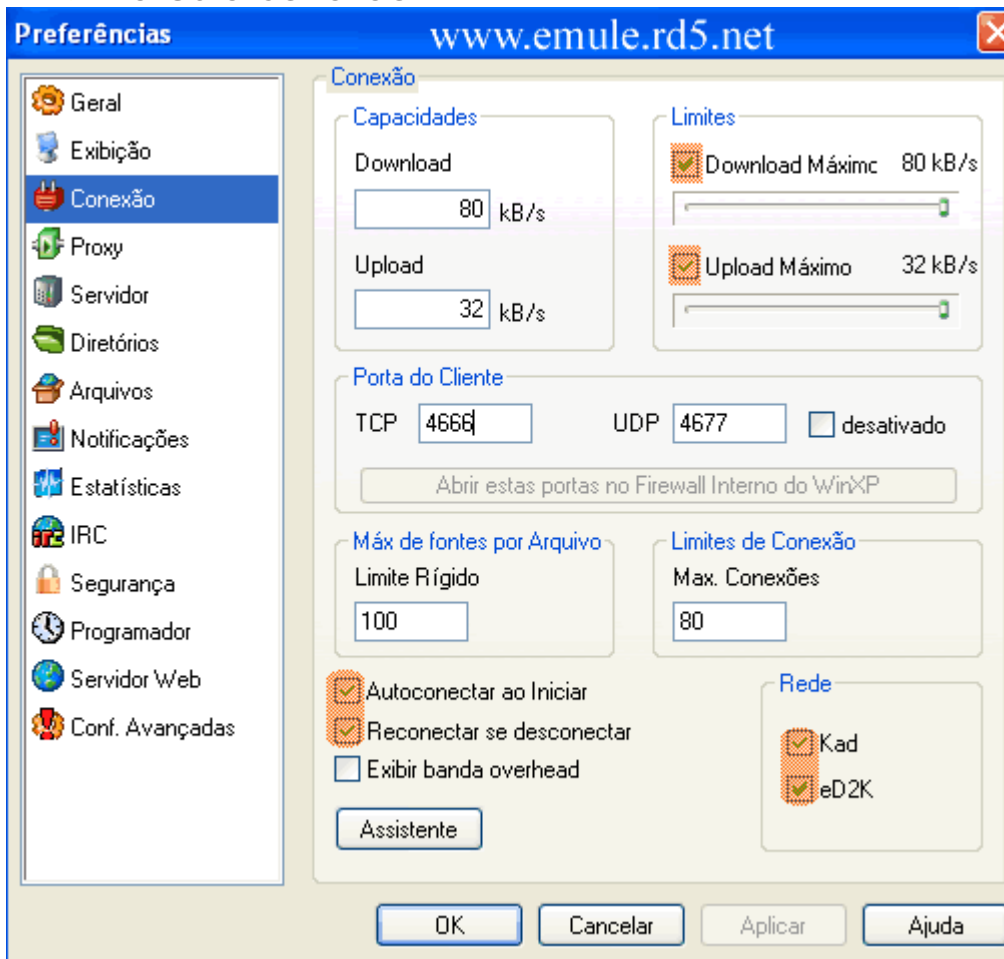
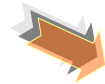
Estilo da Barra de Download – Traga até **Plano**

Minimizar para ícone de bandeja – Marque se quiser que ele apareça perto do relógio ao clicar em minimizar.

Preservar Uso de CPU e Memória.

Marque Todas.

A Opção: Desativar Lista de Filas – Deve ser desmarcada apenas quando se quiser encontrar um amigo ou ver os arquivos que estão sendo requisitados, depois deve ser marcada para economizar Uso de CPU e Memória.



Se você tiver pulado o início do eMule clique em **Assistente** para facilitar.

Se preferir faça assim, se você possuir uma conexão com (Download de 800kb | Upload de 300kb:

Some assim para adicionar o valor correto em Kilo Bytes:

Download Maximo: $800\text{kb/s} \div 8 = 100$

UPLOAD Maximo: $300\text{kb/s} \div 8 = 37.5$

Tem que ser dividido o valor de sua conexão por 8, e também deve se levar em conta que a taxa de upload é de 1:3 de download, ou seja, a cada 1kB/s de upload você poderá colocar 3kB/s de download.

Só que como as empresas que fornecem a maravilhosa conexão só liberam 10% da banda contratada devemos levar em conta que nunca chegaremos aos 100k que deveria ser liberado, com estas informações em mãos, somente podemos acreditar que recebemos no maximo 8% as vezes, totalizando uma conexão que chega a picos de 80k muito mas **muito** raramente.

Habilite a opção: Limites em Upload Maximo E Download Maximo – trazendo para o maximo de sua conexão.

PORTA DO CLIENTE: O eMule usa a porta TCP 4662 e UDP 4676 como porta padrão. Mude-a somente se você estiver recebendo mensagem de ID BAIXO (LOW ID) ou se esta porta estiver fechada pelo Provedor, isto fará com que os dados não saiam ou entrem no seu router ou modem.

Se mesmo após mudar a porta não conseguir ID ALTA Desative a porta em seu Firewall e também no do Windows XP se não usar pode ser problemas no seu modem ADSL que esta com as portas fechadas por padrão, caso seja este ultimo caso acesse: <http://www.abusar.org> para saber como abrir as portas em seu modem, para conseguir ID ALTA na rede do eMule e da Kad é necessário que você abra as portas TCP e UDP.

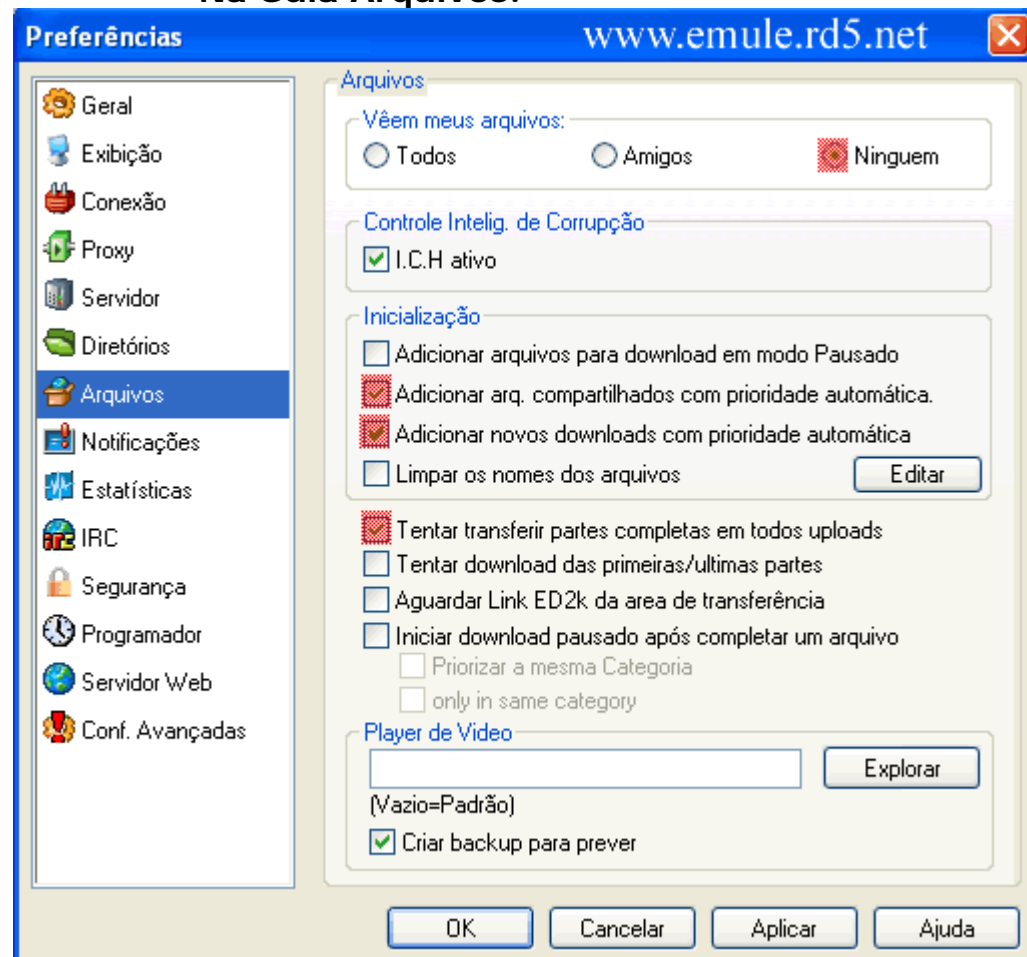
Se for por que usa conexão Via Rádio, você terá que verificar com o suporte uma maneira de conseguir ID ALTA, ou se preferir pode mudar para uma conexão ADSL ou a Cabo ou outra que tiver disponível.

Máx De Fontes Por Arquivo>Limite Rígido – Coloque em 1000 se você costuma abaixar arquivos estrangeiros com muitas fontes, para quem possuir um computador com pouca memória recomendo deixar como padrão e depois testar para ver se ele aguenta ficar com os 1000.

Limites de Conexão>Max. Conexões – Deixe como padrão, se você colocar muitas conexões poderá ocorrer de travar o eMule.



Na Guia Arquivos:



VÊEM MEUS ARQUIVOS: Marque em **Ninguém**, assim você ficara mais protegido das empresas como a RIAA e outras que procuram quem compartilha arquivos ditos “ilegais”.

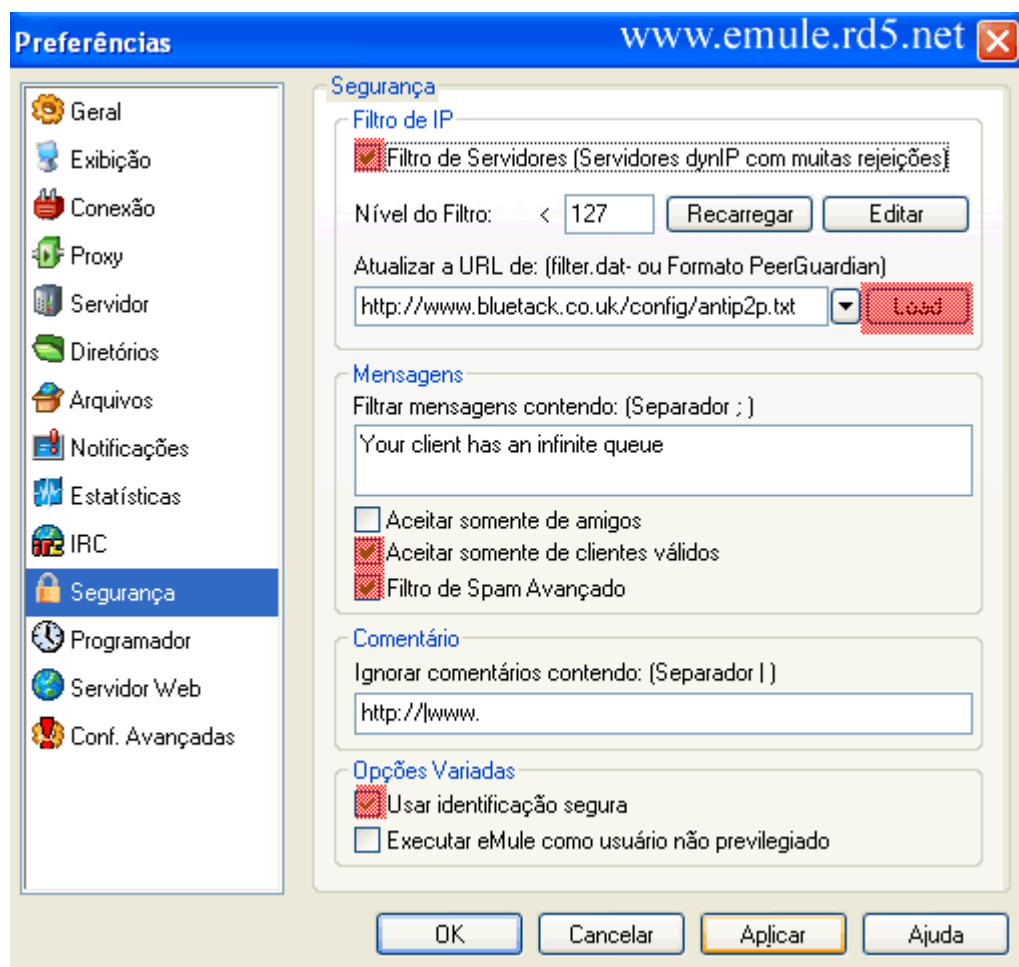
ADICIONAR ARQ. COMPARTILHADOS COM PRIORIDADE AUTOMATICA: Marque esta opção.

ADICIONAR NOVOS DOWNLOADS COM PRIORIDADE AUTOMATICA: Marque esta opção.

TENTAR TRANSFERIR PARTES COMPLETAS EM TODOS UPLOADS: Marque esta opção.



Na Guia Segurança:



Para se manter sempre protegido faça tudo o que é pedido aqui:

Uma explicação rápida e simples: Com a opção Filtro de Servidores ativada você sempre se manterá protegido de empresas como a *Recording Industries Association of America* – Mais conhecida como RIAA (associação das principais gravadoras mundiais) que luta para acabar com a distribuição ilegal de arquivos, ou seja ela é o **Lobo Mal** da estória, além é claro de pessoas maliciosas que só pensam em fazer o mal para seu semelhante.

Filtro de Servidores: Marque esta opção

Atualizar a URL de:

Digite este endereço no espaço em branco como na imagem acima:

<http://www.bluetack.co.uk/config/antip2p.txt> Clique em **Load** = Você precisa estar conectada a internet para poder abaixar as ultimas atualizações para o Filtro de IP'S.

Você terá que estar constantemente atualizando esta URL clicando em LOAD.

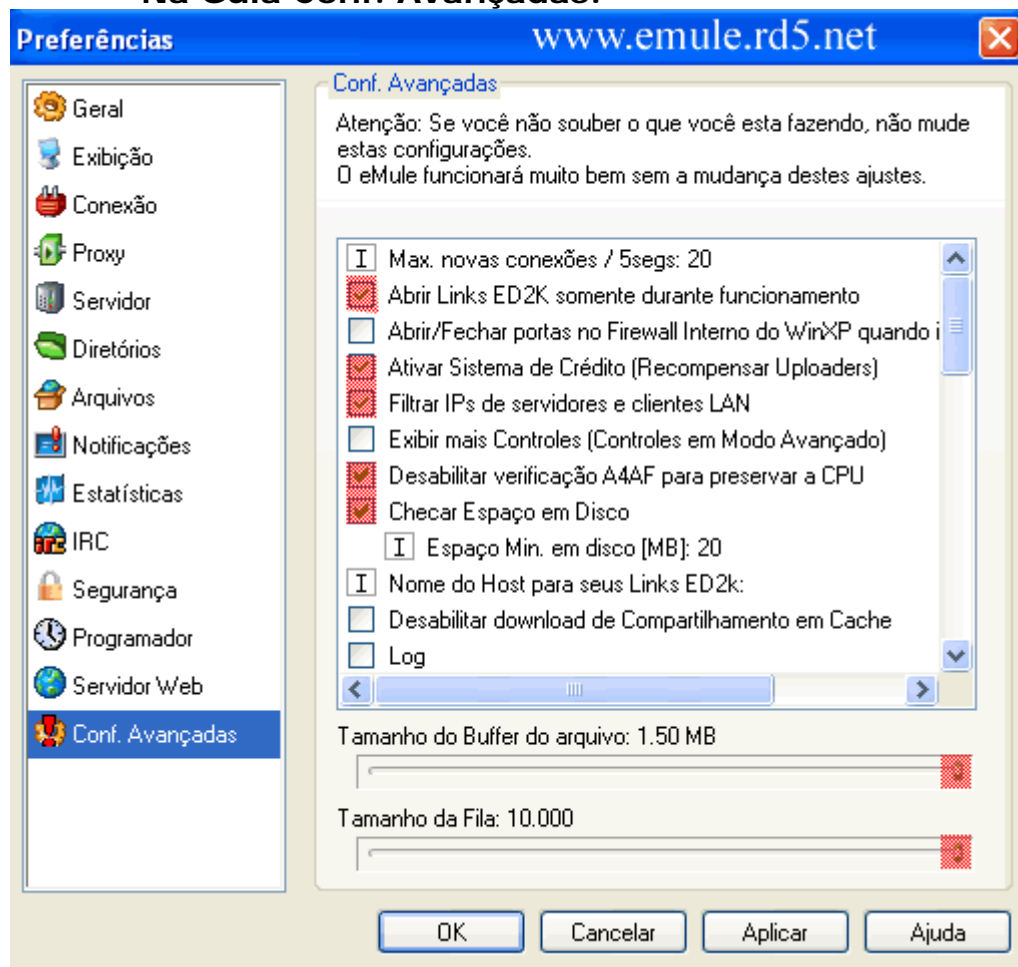
Aceitar somente de clientes válidos: Marque esta opção.

Filtro de Spam Avançado: Marque esta opção.

Usar identificação segura: Marque esta opção.



Na Guia Conf. Avançadas:



Abrir Links ED2K somente durante funcionamento: Marque esta opção.

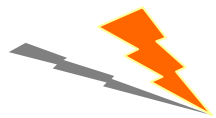
Ativar Sistema de Crédito (Recompensar Uploaders) > Marque esta opção.

Filtrar IPs de servidores e clientes LAN: Marque esta opção.

Desabilitar verificação A4AF para preservar a CPU: Marque esta opção.

Checar Espaço em Disco: Marque esta opção.

Pronto!! Clique em Aplicar!



5 – Parte: *Vamos usar o eMule!*

⇒ *Conectando-se!!*



Clique sobre o Ícone: **Conectar**

Na Janela **Servidores**

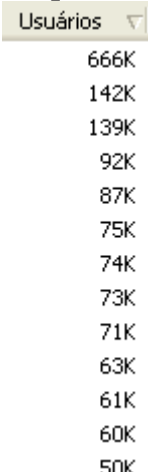
Para se conectar manualmente em um dos servidores clique sobre um deles nesta tela:



Nome do servidor	IP	Descrição	Ping	U...
Razorback 2	195.245.244.243 : 4661	www.razorback2.com / du...	266	666K
Korea_Only	211.233.41.235 : 4661	www.Mailfile.co.kr Fast in ...	406	142K
DonkeyServer No4	62.241.53.2 : 4242	Use-Next.de	297	139K
### SauGeileGirls ###	81.23.250.167 : 4242	www.saugeilegirls.de	406	92K
liFreeSex.net - Fast S...	193.19.227.24 : 4661	www.ifreesex.net	329	87K
DonkeyServer No6	62.241.53.4 : 4242	Use-Next.de	391	75K
Project Grande	213.158.119.104 : 4661	Project Grande	343	74K
!StormSex.net - Free ...	69.50.187.210 : 4661	www.stormsex.net	312	73K
SciFi-Network Server	69.50.228.50 : 4646	http://scifi-scene.dyndns....	375	71K
DonkeyServer No2	62.241.53.16 : 4242	Use-Next.de	328	63K
DonkeyServer No1	62.241.53.15 : 4242	Use-Next.de	281	61K
liFreeSex.net - Fast s...	193.151.74.81 : 4242	www.ifreesex.net	344	60K
Byte Devils	67.15.18.45 : 3306	http://www.bvte-devils.com/	172	50K

Para mostrar em 1 primeiro lugar na fila os servidores com mais usuários, como mostra esta imagem, faça o seguinte:

Clique 2 vezes sobre a opção Usuários



Usuários
666K
142K
139K
92K
87K
75K
74K
73K
71K
63K
61K
60K
50K

Se você possui ID Baixa talvez não consiga se conectar em qualquer servidor, um que sempre se conecta para quem possui id baixa é o servidor **Byte Devils** um dos melhores é o **Razorback 2**.

>> Fazendo Download de sites indexadores

Para se fazer o download de arquivos pelos sites indexadores é bem simples:

1 - primeiro certifique-se que o emule esteja aberto e com a opção Links ED2K Apertada, apos isto é só acessar um site no nosso exemplo será www.wmasters.org com o site aberto clique sobre Top20, será mostrado esta tela:

Wmasters.org

Patrocinio hostbarato

25 MB de espaço
1 Giga transferência
ilimitadas contas de e-mail

R\$ 1,00
não perca tempo

-| Site |-

[Adicione o site ao Favoritos](#) - [Aprenda a instalar o emule, configurar, etc.](#)

:: Top20 Arquivos mais vistos ::

[...:Aprenda A Gravar 830mb em Midia De 650mb:... - | - Visto: 2724 Vezes](#)

[...:Revista Hacker Numero 1:... - | - Visto: 2256 Vezes](#)

-| Links |-

[Pagina Principal](#)
[Download](#)
[Top20](#)
[Contato](#)
[Pootz](#)
[PootzForce](#)
[P2Chat](#)

Clique sobre ...:Aprenda A Gravar 830mb em Midia De 650mb:... será aberto esta tela:

[Clique aqui para abaixar \(PDF\) Link Direto \(HTTP\)](#)
Peça Para Salvar destino como...

[Clique aqui para abaixar \(PDF\) !!!](#)
Apenas pelo eMule

[Clique aqui para abaixar \(DOC\) !!!](#)
Apenas pelo eMule

Apos ela ser carregada, abaixe a pagina ate aonde mostra a tela acima e clique sobre: **Clique aqui para abaixar (PDF) !!! Apenas pelo eMule** que o download se iniciara, simples né, em alguns sites será necessário que você se registre para poder visualizar os arquivos para download pelo emule, basicamente é isto que é necessário para fazer download por sites.

➔ Pesquisando (Abaixar arquivos)



Clique sobre a Janela **Pesquisar**

Nesta tela clique embaixo de **Nome** e digite: wmasters. Em **Método** Selecione **Global (Servidor)** e clique em **Iniciar** (não o do windows) ou aperte a tecla **ENTER**.

Você ira ver esta tela:

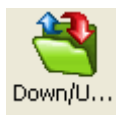
The screenshot shows the eMule v0.43b interface. The search bar contains 'wmasters' and the method is set to 'Global (Servidor)'. The search results are displayed in a table with columns: Nome do arquivo, Tamanho, Di..., Completo, Fontes, and Tipo. The results list various files including PDFs, RAR archives, and MP3 files, all associated with the 'wmasters' source. The status bar at the bottom shows 'Conexão estabelecida no servi', 'Usuários: 2.16M(1.31M)', 'Arq: 261.05', 'Up: 0.0', 'Down: 0.0', and 'eD2K:Conectado|Kad:Conectado'.

Nome do arquivo	Tamanho	Di...	Completo	Fontes	Tipo
Aprenda A Gravar 830Mb Em Midias De 650Mb Abril2004 Wmasters Pootzforce.pdf	165 KB	16 (3)	87%		Docume
Curso.de.Fireworks.MX.Rev.www.com.br.Fev.2004.ed.44.Mar2004.por.wmasters.Pootz...	22.71 MB	11 (2)	81%		Arquivo
Revista.Hacker.Numero.1.Mai2004.por.wmasters.pootzforce.rar	1.78 MB	10 (3)	80%		Arquivo
Robert.Abraham.-.Power.Memory.Phonics.Outubro2004.Wmasters.PootzForce.rar	181.90 MB	9 (2)	77%		Arquivo
Dance.Now.-.Eletronic.Music.Vol.1.MP3-224k.Outubro2004.wmasters.PootzForce.rar	112.31 MB	9 (3)	77%		Arquivo
Livro - Ebook - Portugues - Drauzio Varella - EstaÁãAo Carandiru - COMPLETO.pootz.w...	1.32 MB	9 (2)	77%		Docume
Robert.Abraham.-.Power.Subliminals.Outubro2004.Wmasters.PootzForce.rar	3.77 MB	8 (3)	100%		Arquivo
DJ.Marky.-.Audio.Architecture.MP3-224k.Outubro2004.wmasters.PootzForce.rar	108.19 MB	7 (2)	100%		Arquivo
Robert.Abraham.-.Power.Memory.Math.Outubro2004.Wmasters.PootzForce.rar	315.59 MB	6 (2)	66%		Arquivo
Revista.WWW.COM.BR.Fevereiro2004.Mar2004.por.wmasters.PootzForce.pdf	24.05 MB	6 (3)	66%		Docume
Robert.Abraham.-.FlashReader.Outubro2004.wmasters.PootzForce.rar	18.25 MB	5 (1)	80%		Arquivo
Aprenda.A.Instalar.O.eMule.E.Usalo.-.Em.Video-Aula.PT_BR.wmasters.PootzForce.rar	5.36 MB	4 (2)	75%		Arquivo
Revista.WWW.Curso.de.XML.20Jan04.por.wmasters.Pootz.Force.rar	29.68 MB	4	75%		Arquivo
Aprenda.A.Gravar.830mb.Em.Midias.de.650mb.Abril2004.wmasters.pootzforce.doc	172 KB	4 (2)	100%		Docume

Em **Disponibilidade (Fontes)** Ao lado de **Tamanho** se mostra o tanto de pessoas que tem o arquivo baixado e que estão baixando também, quanto mais pessoas tiver mais rápido será o download é claro que alem do numero de fontes leva-se em conta muitos outros fatores para que o download seja mais rápido, sobre isto irei abordar no fim deste tutorial.

Para abaixar um ou mais arquivos basta clicar 2 duas vezes sobre eles, se quiser abaixar mais de 1 arquivo é só segurar o **SHIFT** e com o mouse selecionar o 1 arquivo e depois os outros, caso eles estejam um embaixo do outro ou acima se estiverem separados terá que selecionar 1 por 1 e clicar em **Baixar Selecionados**.

Vou clicar sobre o arquivo Curso de Fireworks para demonstrar outras funções do eMule.



Down/U...

Agora na Janela Down/Upload:

Clique 2 duas vezes sobre o arquivo: Curso de Fireworks, se você tiver clicado sobre outro arquivo faça o mesmo a seguir.

Mostrara esta tela:

Downloads (1)								Todos
Nome do arquivo	Tamanho	Completo	Velocid...	Progr...	Fontes	Prioridade	Statu	
Curso.de.Fireworks.MX.Rev.www.com.br.Fev....	22.71 MB	0 Bytes		o	43/65	Autom.[Normal]	Agua	
☹️ *emulespana.net_valefar	Troca de Fonte				eMule v0.43b	QR: 1410	Fila	
☹️ Alfil112	Troca de Fonte				eMule v0.44b	QR: 1816	Fila	
☹️ Alucard[pootz]pootforce][shareaza]	Kademlia				eMule v0.43b	Fila Cheia	Fila C	
☹️ andwash[pootz][ARC][FIN]	Troca de Fonte				eMule v0.43b	QR: 1470	Fila	
☹️ Antrax_	Troca de Fonte				eMule v0.44b	QR: 1489	Fila	
☹️ AP [www.cdmssshare.org][www.pootz....	Troca de Fonte				eMule v0.44b	Fila Cheia	Fila C	
☹️ arkanum [www.cdmssshare.org]	Kademlia				eMule v0.44b	Fila Cheia	Fila C	
☹️ ashrrp [pootz.org] [u-br]	Troca de Fonte				eMule v0.42e	QR: 1705	Fila	
☹️ bugms2 [pootz.org]	Troca de Fonte				eMule v0.44b	QR: 285	Fila	
☹️ carlosnova	Troca de Fonte				eMule v0.43b	QR: 1586	Fila	
☹️ Carnovasch [GIBIHQ][www.pootz.org]	Troca de Fonte				eMule v0.44b	QR: 983	Fila	
☹️ chinelo havaiana	Troca de Fonte				eMule v0.44b	QR: 1008	Fila	
☹️ Dede do 12 ao 16	Troca de Fonte				eMule v0.44b	QR: 650	Fila	
☹️ DingoBrowl[CDMS][GibiHQ][Pootz]	Kademlia				eMule v0.43b		Muiha	

Todos que estiverem com a cor azul na barra de Progresso significa que estão com o arquivo completo os que tiverem com a carinha sorridente significa que você poderá pegar deles pois sua fila não esta cheia.

Quando a fila esta cheia é porque muitas pessoas estão requisitando arquivos dele e por isto os pedidos máximos de arquivos já foram alcançados por seu cliente e portanto não poderá lhe enviar arquivos neste momento.

Obs: Os que estiverem com um ▼ vermelho no nick podem ser adicionados como amigos normalmente, pois eles estão com a Identificação: Bem sucedido.

Os que não possuem o ▼ vermelho no nick é porque eles possuem a Identificação: Invalida.

E quem não possuir o ▼ pode ser que não seja possível adicionar como amigo, alguns dão e outros não.

☹️ arkanum [www.cdmssshare.org]
☹️ ashrrp [pootz.org] [u-br]

Para saber se determinada pessoa esta com a **Identificação Bem sucedido ou Invalida** é so clicar 2 vezes sobre o nick desta pessoa, ou clicar com o botão direito do mouse sobre o seu nick e clicar em **Exibir Detalhes**



Vamos adicionar um Amigo e Estabelecer conexão com o amigo.

Se você fizer isto ao seu amigo, você enviara os arquivos que você estiver compartilhando sem que ele precise enfrentar filas imensas.

É ALTAMENTE RECOMENDAVEL QUE TODOS NOS BRASILEIROS ADICIONEMOS TODOS QUE FREQUENTAM A REDE P2P COMO AMIGO E QUE **COMPARTILHEMOS OS ARQUIVOS QUE ABAIXARMOS POR NO MINIMO UM PERIODO DE 2 MESESSE, SE PUDER DEIXE PARA SEMPRE.**

E NADA DE DELETAR O ARQUIVO ASSIM QUE TERMINAR DE USAR, PORQUE SE FIZER ISTO TODOS SAIREMOS PERDENDO, POIS CADA UM QUE APAGA O ARQUIVO QUANDO JA TERMINADO ESTARA SENDO UMA FONTE A MENOS, DEVEMOS DEIXAR O ARQUIVO O MAXIMO QUE PUDERMOS.

Se todos fizerem isto teremos sempre bons arquivos para se pegar rapidamente e sem a necessidade de ficar por 4 dias esperando um arquivo porque determinado usuário terminou o download e apos uns 2 dias o apagou, isto de deletarem acontece muito na rede p2p brasileira e isto é algo que deixa qualquer (Grupo - Lançador - Usuário) Chateado pois os downloads não se terminarão por egoísmo de alguns.

Se você tiver pouco espaço no HD libere de forma que os arquivos que compartilha no emule ou outro que usa a rede p2p do edonkey não seja afetada, porque dizer que tem pouco espaço no disco e deletar para pegar mais é falta de companheirismo para quem lhe envio e para os demais envolvidos neste processo de download e upload.

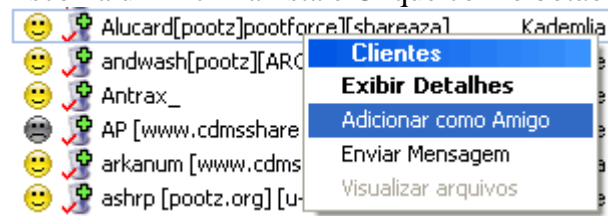
Vamos ver um caso: eu tenho um HD de 10gb e já estou com ele lotado de arquivos que peguei no emule, o que devo fazer para liberar mais arquivos sem prejudicar a rede?

É bem simples você pode ver o arquivo que já compartilhou por bastante tempo e que tem uma taxa de upload dele de no mínimo 5x maior que o arquivo, é claro que esta taxa de 5x pode ser baixa vista que o arquivo só será enviado 5 vezes completo, porem muitos não compartilham nem 1x e é isto que esta deixando a rede p2p tão lenta, se todos fizerem sua parte ajudando com seu upload ao maximo todos sairemos ganhando.

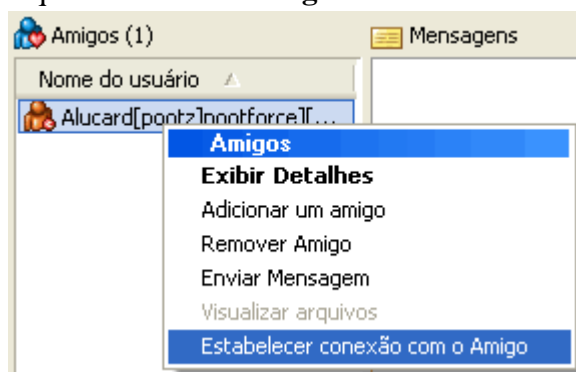
Pense um pouco a respeito disto e você percebera que o emule funciona assim e como um filho precisa de ajuda para aprender a falar você precisa de ajuda para poder conseguir uma boa taxa de download.

Para que assim o arquivo seja bem distribuído entre “NÓS Brasileiros”.

Escolha um nick na lista e Clique com o botão direito do mouse e Selecione **Adicionar como amigo**.

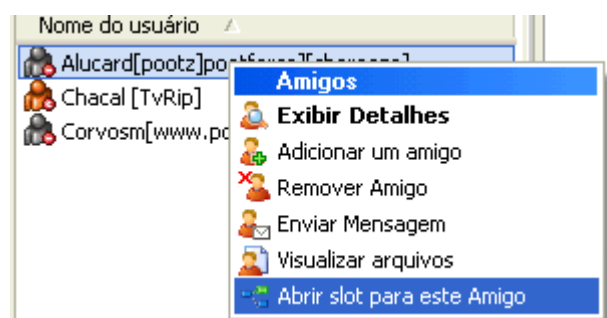


Depois clique na Janela **Mensagens**



Clique sobre o **amigo** com o botão direito do mouse e Selecione **Estabelecer conexão com o amigo**.

Na nova versão do emule a 0.44d ao invés de se chamar **Estabelecer conexão com o amigo** se chama **Abrir slot para este amigo**.



Vamos aprender a atualizar o eMule para uma versão recente!

Vá até o site do emule <http://www.emule-project.net> e clique em Download peça para salvar a versão **Binários v0.44d** salve na pasta anterior ou em uma de sua preferência.

Siga todos os passos do início mudando apenas as opções que serão mostradas aqui.
Todas as imagens apresentadas abaixo serão desta versão mais recente, portanto siga as instruções.

Se o emule estiver aberto feche-o antes de começar a instalação.

As imagens que não aparecerem aqui deixe como estão e continue clicando em avançar.

Após terminado o download vá até a pasta em que ele foi salvo e extraia o conteúdo do arquivo eMule0.44d.zip para uma pasta ou para o mesmo diretório.

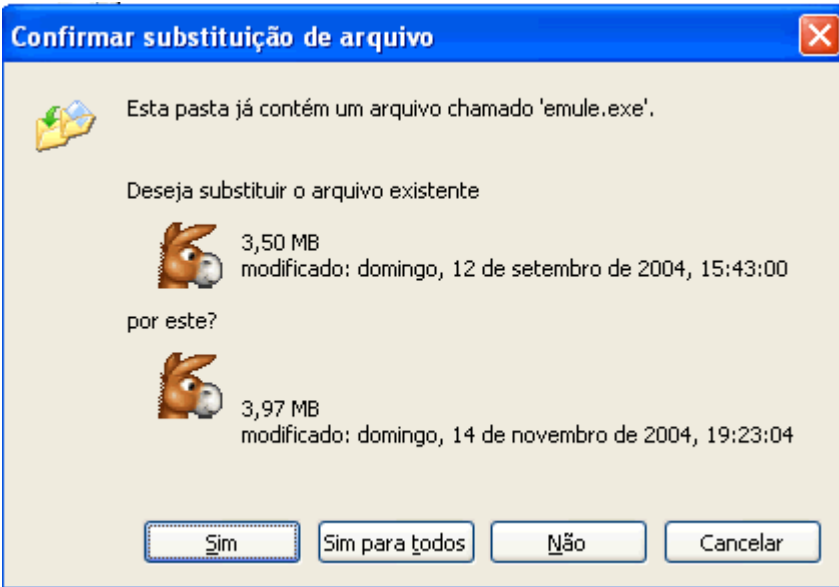
C:\eMule		
Name	Size	Modifie
eMule0.44d.zip	2,166,270	6/12/20
eMule0.44d	<folder>	6/12/20

Abra mais 1 explorer para poder acessar a pasta **C:\Arquivos de programas\eMule** nesta pasta vá até o outro explorer em que se encontra o emule binários extraído e selecione os arquivos

emule.exe
Template.eMuleSkin.ini
eMule.templ
eMule_Chicane.templ

e peça para recorta-los (aperte CTRL+X)
vá até a pasta **C:\Arquivos de programas\eMule** e cole estes arquivos nesta pasta.

Irá aparecer esta tela:



Clique em **Sim para todos**

Os arquivos da pasta Config do arquivo Binários não é necessário copiar para o novo emule, caso você use o webservices é só copiar o arquivo webservices.dat para a pasta do emule e a pasta webserver e pronto.

Clique no **emule.exe** e clique em **avancar**, na 2 segunda tela que será esta:



Você pode notar que desta vez o emule se inicia em inglês, pois o arquivo binário não contem a língua português incluída e por isto que também não pedi para copiar o conteúdo da pasta Lang do arquivo binários para a nova versão do emule.

Nesta tela você pode deixar como esta ou pode selecionar as duas opções, elas servem para:

1 - Iniciar o emule junto com o windows – se o seu pc trava as vezes esta opção é boa pois toda vez que ele travar e reiniciar sozinho o emule também iniciara sozinho e é recomendável usar esta opção com a 2 também.

2 – Conecta aos servidores automaticamente ao iniciar o emule.

Clique em Avançar!

Na 3 tela é só deixar como padrão e clicar em avançar

Na 4 tela é só deixar como padrão e clicar em avançar

Na 5 tela é só deixar como padrão e clicar em avançar

Na 6 tela é só deixar como padrão e clicar em avançar

Na 7 tela é só clicar em Concluir.

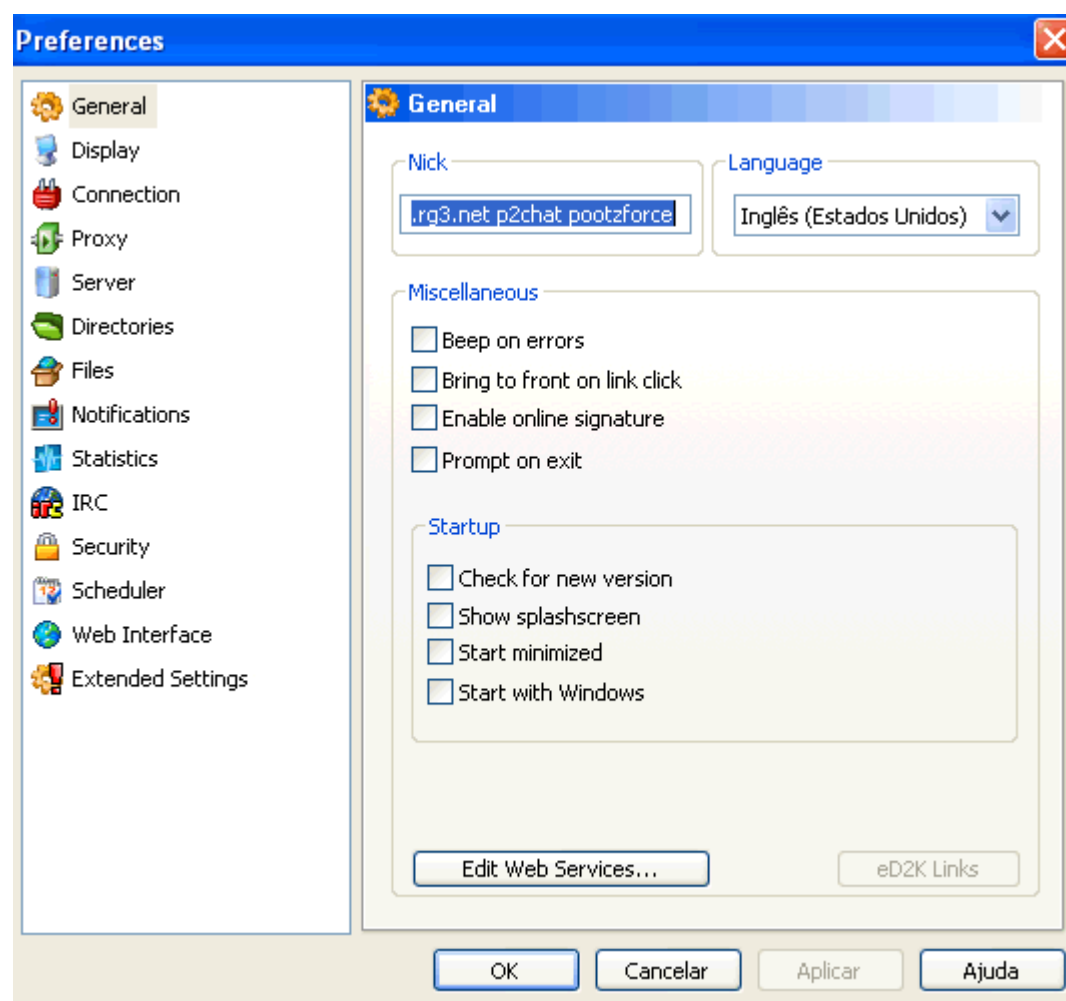
Na 8 tela é só deixar como padrão e clicar em Apply.

Agora vamos traduzir o eMule para o português.



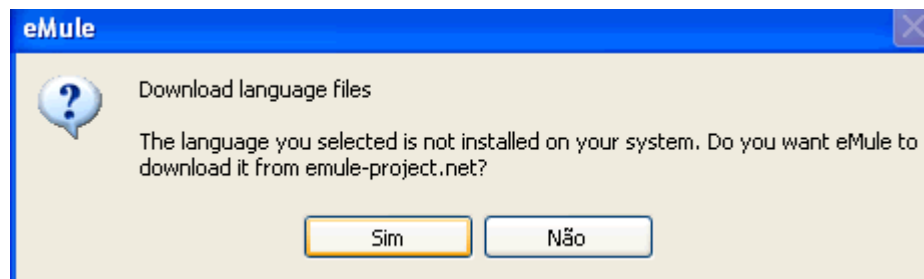
Clique em Prefere....

Ira mostrar esta tela:



Clique sobre Inglês (Estados Unidos) na opção Language, assim que clicar selecione a opção Português (Brasil)

Ira aparecer esta tela:



Clique em Sim ou Yes.

E o download da tradução se iniciara, após terminado clique em Apply ou Aplicar e o emule se traduzira para o Português (Brasil).

Agora vamos aprender a como lançar um arquivo na comunidade p2p.

Se você possui um arquivo que considera importante ou que ainda não viu lançado você pode lançá-lo facilmente pelo emule, tentarei passar a você noções básicas de como efetuar tal objetivo.

- 1 - Primeiramente tenha certeza de que este arquivo esteja funcionando corretamente.
- 2 – Segundo verifique se este arquivo já foi lançado por algum grupo, caso positivo é melhor não relançar o mesmo, pois ele já foi disponibilizado uma vez. Caso negativo é só seguir os próximos passos.
- 3 – Tente arrumar alguém que possa lhe ajudar no compartilhamento do arquivo, pois se ele for um arquivo muito grande e você possuir pouca velocidade de upload a transmissão será muito baixa o que deixara quem estiver querendo abaixa-lo nervoso pois demorara muito, de preferência tente arrumar alguém do Japão que tem uma boa conexão, ou entre para um grupo, porem ao entrar para um grupo de lançamentos você terá que seguir determinadas regras que muitos acabam se acostumando e outros não, um grupo é excelente para poder lhe ajudar a lançar arquivos e o melhor você fará mais amigos.

Chega de enrolação, vamos ao que interessa...

Com o arquivo em mãos faça o seguinte:
Caso ele possua muitos arquivos.

Compacte ele usando o programa WinRaR,

Se for um filme não é necessário compactar com o winrar. Apenas precisa seguir os padrões de qualidade dos filmes e um tamanho maximo de 700mb para poder caber em 1 cd. O filme pode possuir mais de 1 arquivo como acontece muito hoje em dia para que a qualidade fique perfeita.

Se for ripar um CD de AUDIO, compacte ele com uma qualidade boa nunca abaixo de 192kbps pois abaixo disto se perde muita qualidade, e se possível escaneie a capa do álbum e inclua junto.

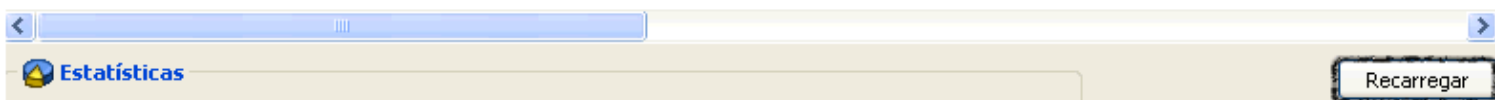
Agora que você já arrumou o arquivo, vamos colocar para lançamento.

Pegue o arquivo que deseja Lançar e coloque na pasta: **C:\Arquivos de programas\eMule\Incoming** se você alterou o nome da pasta com os arquivos completos é só ir e colocar nela.

Abra o eMule e espere ate que ele termine de verificar o HASH do arquivo

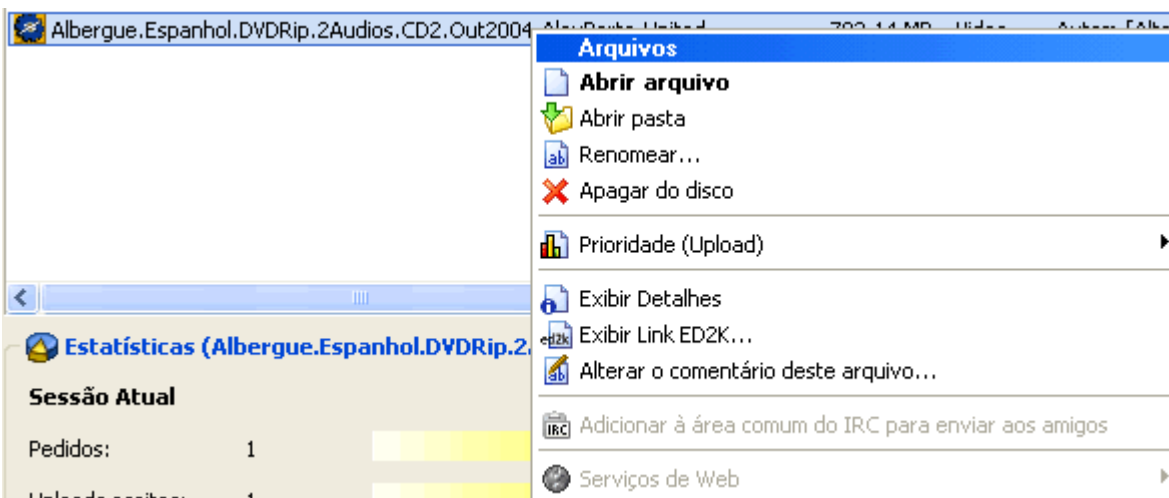
Se o eMule já estiver aberto clique sobre a opção: **Arquivos** e clique sobre **Recarregar**, dependendo do tamanho do arquivo pode demorar um pouco para que o HASH seja identificado, assim que o arquivo aparecer na tela significa que ele já tem o HASH Identificado.

Clique em Recarregar

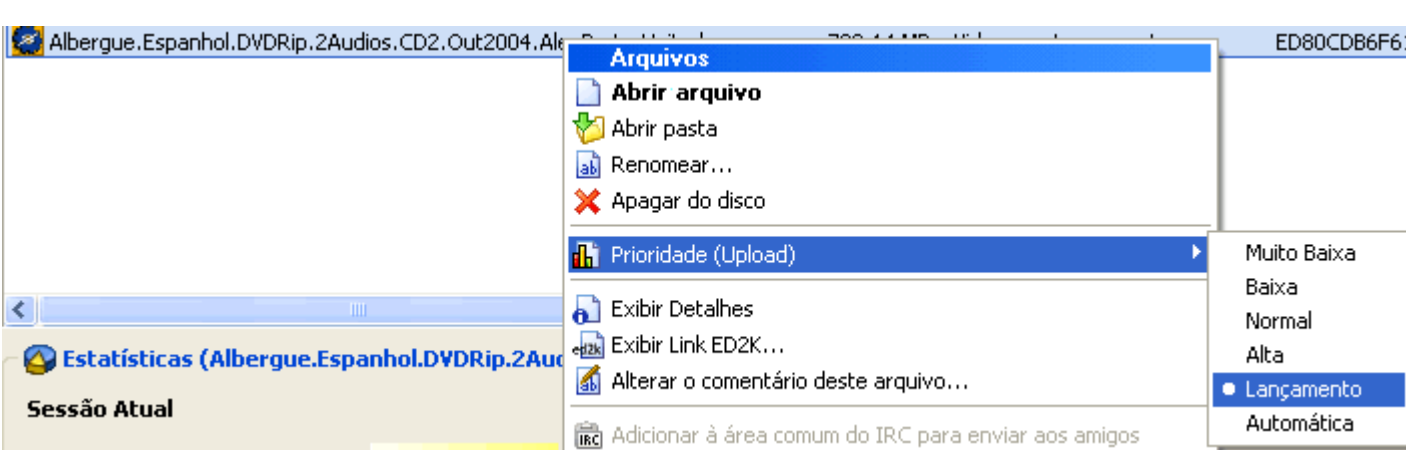


Para poder impulsionar (Fazer ele ser enviado primeiro que os outros arquivos) os Uploads de seu Lançamento é necessário que faça o seguinte:

Selecione o arquivo e clique com o botão direito do mouse, a imagem será igual a esta:



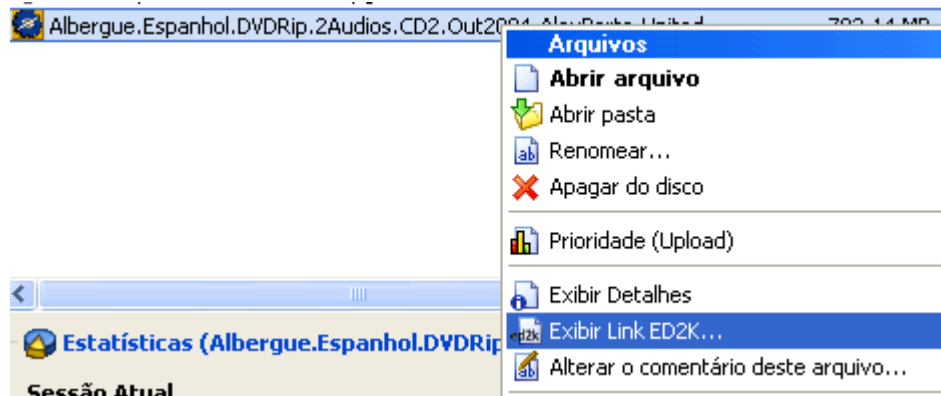
Coloque o cursor do mouse em **Prioridade (Upload)** e selecione **Lançamento**



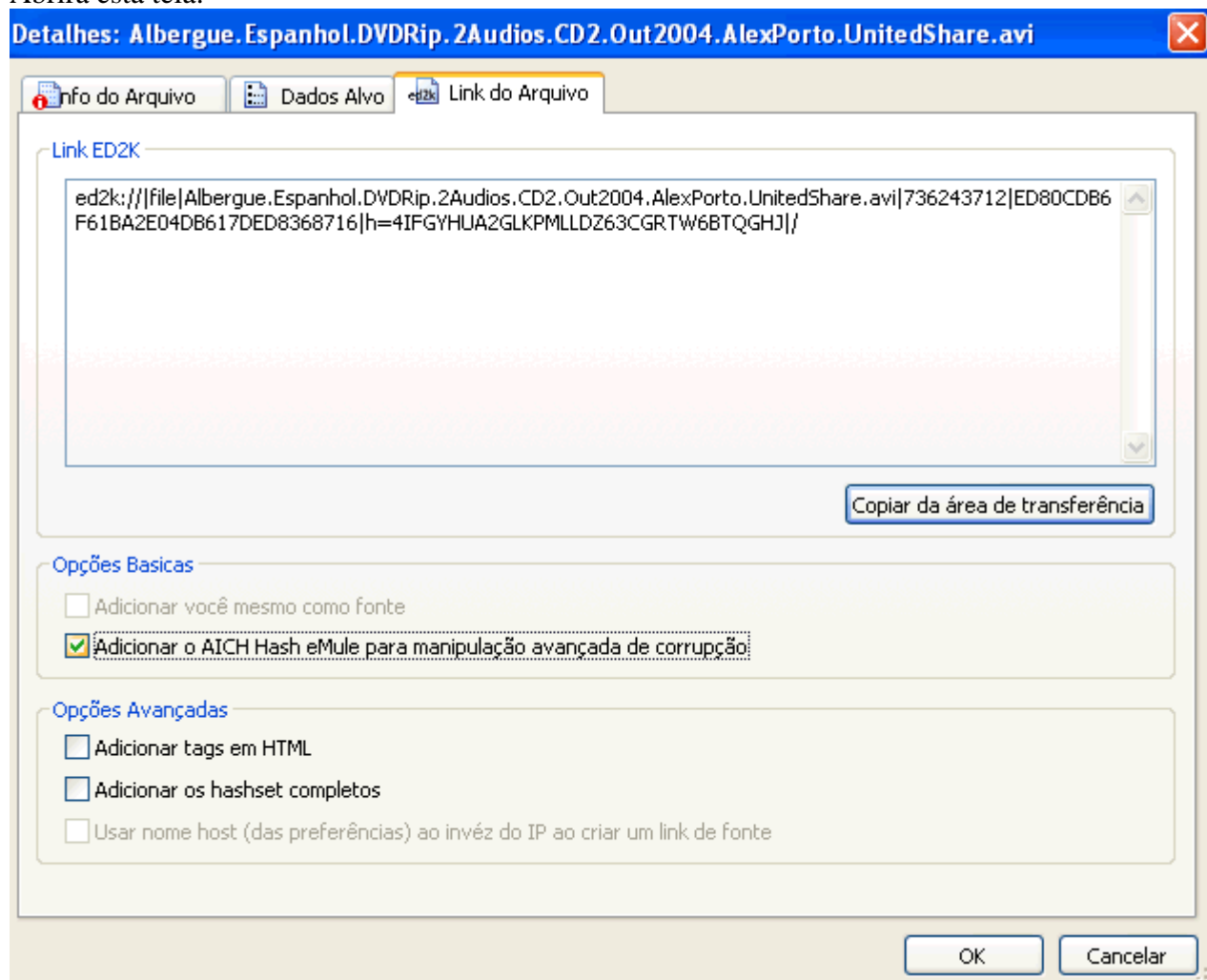
Agora copie o link ED2K e publique o lançamento em algum fórum que você frequente, blog que possua, homepage pessoal, etc.

Para copiar o link ED2K siga estas dicas:

Ainda na tela Arquivos clique sobre o arquivo que deseja lançar com o botão direito do mouse e clique em **Exibir Link ED2K**



Abrira esta tela:



Clique em Adicionar o AICH Hash eMule para manipulação avançada de corrupção **Para desabilitar esta opção.**

E Clique em **Copiar da área de transferência**

Agora sim é só pegar e colar (CTRL+V) o link em algum fórum, site, blog, etc.

AGORA VOCÊ ESTA APTO A UTILIZAR O EMULE!

Abaixo uma lista com alguns sites que lançam arquivos para o eMule, contem apenas links de sites brasileiros.

[Pootz](#)
[PootzForce](#)
[Cdmsshare](#)
[UnitedShare](#)
[Musik4All](#)
[Bronhaman](#)
[ForumBR](#)
[eDonkers](#)

Resposta a algumas duvidas::

1 - Para que serve os arquivos do emule?

R:

- o **Known.met**

O Known.met salva todos os arquivos conhecidos do eMule, sejam eles arquivos compartilhados ou arquivos atualmente na lista de download. Para cada informação de arquivo como tamanho do arquivo, caminho do arquivo, conjuntos de hash, valores de hash e algumas estatística são salvas.

- o **Clients.met**

Este arquivo armazena todos os usuários que têm créditos com seu eMule

- o **Server.met**

Contém todos os servidores conhecidos.

- o **Emfriends.met**

Se usuários são adicionados à lista de amigos eles são armazenados neste arquivo.

- o **Preferences.ini**

Salva todas as opções selecionadas no diálogo de preferências e informação sobre detalhes visuais como tamanho da coluna etc.

- o **Fileinfo.ini**

Comentários ou Avaliações para seus próprios arquivos compartilhados.

- o **Category.ini**

Armazena as configurações de suas categorias como nome, comentários e código de cores.

- o **Ipfilter.dat**

Este arquivo contém o alcance IP e níveis de acesso para serem filtrados pelo Filtro de IP. Veja também *Preferências -> Segurança*

- o **Onlinesig.dat**

A Assinatura Online é um pequeno arquivo que contém o servidor onde o eMule está conectado para estatísticas de upload e download. Talvez seja utilizado por scripts do IRC ou imagens de assinatura.

- o **Preferences.dat**

Salva o hash do usuário. Isto é um valor calculado no primeiro início do eMule e é utilizado para identificar este cliente na rede. Utilizado para sistema de créditos e amigos.

- o **Sharedir.dat**

Guarda todos os caminhos para diretórios compartilhados.

- o **Staticservers.dat**

Servidores Estáticos nunca mudam seu IP e estão teoricamente sempre online na rede. Esses servidores podem ser adicionados ao staticservers.dat pelo menu de contexto (botão direito do mouse) da lista de servidores. Veja também *Preferências -> Servidor*

- o **Adresses.dat**

O eMule atualiza sua lista de servidores ao iniciar se endereços válidos para server.mets são fornecidos neste arquivo. *Preferências -> Servidor* oferece um botão para editar esta lista e a opção para atualizar ao

iniciar. O arquivo pode conter múltiplas entradas (uma em cada linha) mas somente o primeiro endereço para gerar um server.met válido é utilizado.

- o **AC_SearchStrings.dat**

Cada string de pesquisa que é utilizada é registrada e uma auto conclusão é oferecida se uma nova pesquisa combinar com uma anterior.

- o **AC_ServerMetURLs.dat**

O mesmo que o arquivo acima. A única diferença é que este é utilizado para armazenar URL's digitadas para arquivos server.met. Lembre-se que muitos sites regularmente mudam seus endereços para os server.mets.

- o **Cryptkey.dat**

Contém a chave particular única de 384 bits RSA de seu cliente

- o **eMule.tmpl**

Os arquivos *.tmpl são requeridos para o Servidor web. Eles definem o layout e as opções das páginas exibidas.

- o **xx.part**

Arquivos part são downloads incompletos. O eMule é capaz de descarregar de mais de um usuário ao mesmo tempo, assim os arquivos *.part sempre tem o tamanho do download terminado. Partes desaparecidas são simplesmente enchidas com zero.

- o **xx.part.met**

Todo arquivo *.part tem um arquivo *.part.met correspondente. Para identificar um download na rede e para checar por erros cada download é dividido em partes de aproximadamente 9 MB. Para cada parte um assim chamado, valor de hash, é calculado. Então um novo valor de hash é criado do conjunto completo destes hashes de parte. Esta informação juntamente com o nome do arquivo e o status dos hashes são armazenados nos arquivos *.part.met.

- o **xx.part.met.BAK**

Uma cópia de segurança dos arquivos *.part.met é criada pois é muito ruim se um arquivo for corrompido por um travamento. Veja Solução de problemas para obter ajuda se seus downloads desaparecem devido a arquivos *.part.met corrompidos.

- o **eMule.log**

Salva a saída da janela Log no painel de Servidor se a opção apropriada em *Preferências -> Configurações Avançadas* estiver ligada

- o **eMule_Debug.log**

Salva a saída da janela Debug no painel de Servidor se a opção apropriada em *Preferências -> Configurações Avançadas* estiver ligada

2 - Significado dos Ícones do eMule

Status da Conexão do "eMule"


 Você está conectado com ID alta.

 Você está conectado, porem, com ID baixa.


 Você não está conectado a nenhum servidor ou seja esta desconectado da rede.

 conectado, ID alta na rede eD2k, ID baixa (através de firewall) na Kademlia


 ID baixa no eD2k, ID alta na Kademlia

 ID baixa em ambas as redes




 Kademlia não conectado, ID alta no eD2k

 eD2k não conectado, ID alta na Kademlia

 Kademlia não conectado, ID baixa no eD2k

 eD2k não conectado, ID baixa na Kademlia




Status da Conexão do "eMule" (system tray – ao lado do Relógio)

-  Você está conectado com ID alta.
-  Você está conectado, contudo, com ID baixa.
-  Você não está conectado a nenhum servidor ou seja esta desconectado da rede.







Mensagens

 Você tem uma nova mensagem na janela de mensagens




Amigos

-  O Amigo não está conectado
-  O Amigo está conectado
-  O Amigo está conectado e linkado












Avaliação

-  A avaliação média para este arquivo é: Excelente
-  A avaliação média para este arquivo é: Bom
-  A avaliação média para este arquivo é: Regular
-  A avaliação média para este arquivo é: Ruim
-  O arquivo foi marcado como Falso / Fake / Corrompido.
-  O arquivo não foi avaliado mas possui comentário

Kademlia:

-  Kademlia contato - bom
-  Kademlia contato - falha ao responder uma vez
-  Kademlia contato - provavelmente morto, será removido

Clientes

-  eDonkey Normal ou cliente antigo do eMule
-  Cliente que é capaz de compreender o protocolo estendido do eMule
-  Cliente Normal com um alto valor de créditos (o que significa que ele tem uma prioridade mais alta)
-  Cliente que é capaz de compreender o protocolo estendido do eMule e tem um alto valor de créditos
-  cliente do mDonkey
-  cliente do mDonkey com um alto valor de créditos
-  cliente do eDonkey2000-Overnet-Hybrid
-  cliente do eDonkey2000-Overnet-Hybrid com um alto valor de créditos
-  Cliente Shareaza
-  Cliente Shareaza com pontos de crédito
-  Clientes autenticados por identificação segura de usuário

3 – QR???

R: QR Significa: Posição na Fila

Clientes do eMule mostram uma QR: [x] na visão de fontes.
QR representa classificação na fila e esta é a sua posição atual na fila desta fonte.

Obviamente, um valor mais baixo é melhor.

4 - Cores das Barras de Progresso

Cada download na aba Downloads tem uma barra colorida para mostrar a disponibilidade e o progresso do arquivo atual.



Preto mostra as partes do arquivo que você já tem
Vermelho indica uma parte que falta em todas as fontes conhecidas
Matizes diferentes de azul representa a disponibilidade desta parte nas fontes. Quanto mais escuro o azul, mais alta a disponibilidade
Amarelo denota uma parte sendo baixada
A **barra verde** no topo mostra o progresso total do download deste arquivo

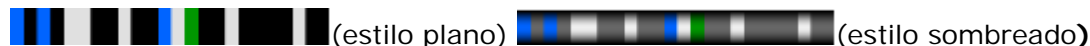


Uma barra verde representa um download completo.



Uma barra de progresso vermelho escuro ou azul denota um download parado ou pausado.

Se você expandir o download você vê suas fontes com a barra correspondente. Para ver as fontes apenas dê um clique duplo em um download (ou clique simples, depende das configurações em *Preferências -> Geral*). Aqui as cores tem um significado ligeiramente diferente:



Preto indica partes que você já tem
Azul são partes que você ainda precisa para este download
Prateado representa partes que também faltam para esta fonte
Verde são partes que estão atualmente baixando
Amarelo denota uma parte pendente (já solicitada)

Contagem de Fontes

Os quatro valores *xx / yy +aa (zz)* exibidos depois da barra de progresso é a contagem de fontes para este arquivo e mostra as seguintes informações.

- *xx* - Número de fontes úteis
- *yy* - Número total de fontes
- *+ aa* - Número de fontes *Pediú por outro arquivo* (somente mostradas quando *Controles Avançados* está habilitado)
- *zz* - Fontes atualmente transferindo

Partes Obtidas

Esta barra aparece na fila de upload se suportado pelo outro cliente. Ela mostra o progresso do arquivo que este usuário está baixando.



Preto são partes que este usuário já completou
Prateado são partes que ainda faltam
Verde são partes que estão atualmente fazendo upload
Amarelo denota uma parte pendente (já solicitada)

Disponibilidade de arquivos compartilhados

Cada arquivo compartilhado mostra sua disponibilidade na forma de uma barra. O código de cores é similar ao utilizado com a barra de progresso



Vermelho indica uma parte que falta em todas as fontes conhecidas
Matizes diferentes de azul dão uma idéia de como partes diferentes estão espalhadas.

5 - O que são MODS?

São versões modificadas do emule original fazendo com que estes Mods tenham mais recursos que no original não possui, como por exemplo: ficar invisível com um apertar de teclas, deixar um arquivo para lançamento em prioridade máxima fazendo com que ele fique em 1 primeiro lugar a opção Lançamento do original é quase igual a esta só que nesta opção se chama Powershare o que dá muito mais força para que o arquivo seja enviado mais vezes, pode abaixar mais rápido, além de muitas outras funções, como muitos dizem você precisa descobrir um Mod que lhe deixara feliz eu não posso dizer qual é boa o único que pode dizer o que é bom para ti é você, eu particularmente uso o morphxt por ter opções que impulsionam o arquivo compartilhado, quem for lançador de arquivos este mod é ótimo, para download também é bom, mas se você apenas quiser um programa simples use o original que ele é excelente.

uma url que uso para poder encontrar mods é esta:

<http://www.emule-mods.de>

Algumas partes deste tutorial foi copiada de outros tutoriais ou dicas, outras partes feitas por conhecimento adquirido, alguns do próprio FAQ do eMule que até o momento esta sendo arrumado.

Bibliografias:

[Fórum do Baboo – Super Tutorial do eMule](#)

[\[TUTORIAL/FAQ\]: COMO CONFIGURAR E UTILIZAR O EMULE](#)

Lembre-se Quanto mais compartilhar mais abaixara.

Quanto mais fizer de upload mais fará de download.

Se tiver arquivos que ninguém compartilhou, compartilhe e ajude a comunidade brasileira a crescer cada vez mais.

Deixe os arquivos que abaixar por pelo menos 2 meses compartilhados para que assim o arquivo seja bem distribuído.