



Conhecendo o Windows

Autor:
Viviane Moreira dos Santos

O QUE É Windows?

Windows é um Sistema Operacional Multitarefa que diferente das suas versões anteriores, não depende do MS-DOS, pois é ele mesmo quem se auto-gerencia.

Sua principal característica é a forma como se apresenta. É fácil aprendê-lo porque sua interface gráfica é uniforme em todos os aplicativos.

Ao ligar seu microcomputador o Windows será carregado automaticamente.

COMO FUNCIONA O Windows

Parte 1

Se você for um iniciante no ambiente Windows, esta seção será de fundamental importância. Ela explica conceitos básicos para que você possa trabalhar com o Windows. Entretanto, se você já estiver familiarizado com o Windows, não será necessário ouvi-la.

No ambiente Windows você realiza seus trabalhos em áreas retangulares da tela, as quais chamamos de janelas. Estas janelas aparecem sempre sobre uma área de fundo chamada Área de Trabalho. Cada janela possui diversos componentes, que chamamos de Controles. Os Controles podem ser botões, áreas de texto, caixas de verificação, etc. Utilizando as teclas **Tab** e **Shift Tab**, você pode selecionar cada um dos Controles de uma janela, e o Virtual Vision lhe dirá o Controle que está selecionado.

Segue um resumo dos principais elementos e terminologias do Windows:

O que é o Botão Iniciar?

O Botão Iniciar é, provavelmente, o Controle mais importante do Windows. Quando você ativa este botão, as opções do Menu Iniciar ficam disponíveis, e através delas você poderá executar qualquer aplicação em seu PC. Na verdade, praticamente tudo que você queira fazer em seu computador pode ser feito a partir do Menu Iniciar.

O Botão Iniciar (e consequentemente o Menu Iniciar) pode ser acessado a partir de qualquer lugar no Windows. Para isso, basta pressionar as teclas Control e **ESC** simultaneamente. Uma vez estando nele, você poderá selecionar uma de suas opções pressionando as teclas para cima e para baixo. Quando um item tiver um submenu (o que será dito pelo Virtual Vision), você poderá entrar

neste submenu pressionando Enter ou voltar ao menu anterior pressionando **ESC**. Para executar uma opção do Menu Iniciar, basta pressionar a tecla Enter após selecionar a opção desejada.

Além das janelas, a área de trabalho contém pequenos desenhos (ícones) que representam atalhos para determinadas aplicações (tais como seu processador de textos ou editor de planilhas).

Comutando entre tarefas abertas

Ao contrário do MS-DOS, no ambiente Windows você pode executar mais de um programa (uma tarefa) ao mesmo tempo. A capacidade de comutar entre tarefas concorrentes é chamada de multitarefa. Pressionando as teclas **Alt** e **Tab** simultaneamente, surgirá a janela de troca de tarefas. Devemos continuar pressionando a tecla **Tab** mantendo a tecla **Alt** sempre apertada até ouvir o nome do programa que deseja ativar. Quando isso acontecer, basta soltar as teclas e a tarefa escolhida será ativada.

COMO FUNCIONA O Windows Parte 2

O que é uma Janela?

Os tipos principais de janelas que você encontrará no Windows são:

- 1 - Janelas de aplicativos
- 2 - Janelas de diálogo (ou caixas de diálogo)

Janelas de Aplicativos

Quando você inicia uma aplicação no Windows, ela será executada em uma janela sobre a área de trabalho. A maioria das janelas de aplicativos têm certos elementos em comum, tais como uma barra de título (onde está escrito o nome da janela), um menu do sistema (onde você terá opções de minimizar, maximizar, fechar a janela, etc.), e uma barra de menus (onde você pode acessar os comandos específicos de cada programa). Entretanto, nem todas as janelas possuem esses elementos.

Janelas de diálogo

Algumas vezes o Windows ou os aplicativos que rodam sob o Windows exige de você, informações adicionais para poder completar uma tarefa. Você fornece essas informações através de um tipo especial de janela chamada de janela de diálogo (ou caixa de diálogo). Por exemplo: quando você deseja abrir um documento

através do seu processador de textos, aparece a caixa de diálogo Abrir. Nesta caixa de diálogo você especifica o nome do arquivo que você deseja abrir. A maioria das caixas de diálogo contém opções selecionáveis. Depois que você especifica as opções desejadas, você pode clicar no botão de comando OK para confirmar suas opções. Algumas caixas de diálogo podem apenas mostrar informações, avisos ou mensagens indicando o motivo pelo qual uma determinada tarefa não pôde ser concluída.

Barra de Menus

A barra de menus contém os nomes dos menus disponíveis. Os menus são uma forma muito conveniente de enviar comandos ao seu aplicativo. Quando um desses nomes é selecionado, aparece o menu correspondente. Para ativar a barra de menus, você deve pressionar a tecla **Alt** da esquerda. Então pressione as setas para direita e esquerda para selecionar cada item da barra de menus. Para deixar a barra de menus, basta apertar a tecla **ESC**.

COMO FUNCIONA O Windows **Parte 3**

Menu

Um menu é composto de uma lista de itens de menu, grande parte dos quais são comandos para o seu aplicativo. Alguns itens de menu podem ligar e desligar opções do aplicativo (tais como negrito ou itálico), ou ainda, podem ser nomes de outros menus (menus que possuem submenus) os quais apresentam uma lista adicional de comandos. Para acionar uma opção do menu, basta selecioná-la e pressionar a tecla Enter.

Existem, basicamente, dois tipos de menu no Windows: menus pop-up e menus pull-down. A diferença essencial entre eles está no modo de navegação. Nos menus pull-down (que são as opções na barra de menus), você usa as setas para a direita e para a esquerda, nos menus pop-up você usa as setas para cima e para baixo para selecionar os comandos.

Botão de comando

Você pressiona um botão de comando (também conhecido simplesmente como botão) para iniciar uma ação, como por exemplo, confirmar ou cancelar um comando. Os botões de comando são, normalmente, retangulares e possuem um rótulo que pode ser um texto ou um desenho (você pode imaginá-los como sendo as teclas do seu telefone). Os botões OK, cancelar e ajuda são os botões de comando mais comuns. Muitas vezes existe um botão com uma

propriedade especial na janela, é o chamado botão default, que será automaticamente pressionado quando você teclar o Enter em qualquer lugar da janela. Quando um botão for o Controle com o foco de entrada (o Controle selecionado), basta pressionar a barra de espaço para executá-lo.

Área de texto

Uma área de texto, também conhecida como Controle de texto editável, é uma janela retangular na qual você edita textos. Ela fornece suporte básico às funções de inserção e edição de textos. Essas áreas de texto podem ter uma única linha ou permitir que um texto de várias linhas possa ser editado. Um exemplo de utilização da caixa de texto é o momento em que você abre um documento em seu processador de textos. Normalmente, uma caixa de diálogo aparecerá contendo uma área de texto na qual você escreve o nome do documento que você quer abrir.

Caixa de lista

Uma caixa de lista apresenta uma lista de opções à sua escolha, tal como uma lista de nomes de arquivos, cores ou estilos de fonte disponíveis. As caixas de lista são muito utilizadas para oferecer um grande volume de opções ao usuário. Você pode selecionar um item de uma lista usando o mouse ou as setas do teclado.

COMO FUNCIONA O Windows

Parte 4

Caixa combinada

Uma caixa combinada apresenta uma lista pré-definida de opções, tal como uma caixa de lista. A diferença entre as duas é que na caixa combinada, a lista de opções só é mostrada quando exigido. A caixa combinada apresenta, a princípio, o item atualmente selecionado.

Quando você pressiona as setas para cima ou para baixo você seleciona o item anterior ou posterior da lista. Quando você pressiona o botão abrir ou fechar que fica ao lado da opção atualmente selecionada, ou ainda, pressiona as teclas **Alt** e seta para baixo, a lista de opções aparece e você pode selecionar qualquer uma delas, a qual passará a ser a nova opção selecionada.

Existem caixas combinadas que permitem que você digite o texto que você deseja, e caixas combinadas que apenas permitem que você selecione um item da lista de opções. Em ambos os casos, o Virtual Vision não lerá a opção que você selecionou, a menos que você a selecione na lista. Para isso, você terá que pressionar a tecla **Alt** e

seta para baixo e usando as setas para cima e para baixo selecionar um item.

Caixa de opção

Caixas de opção, também chamadas de botões de rádio, são utilizadas para oferecer ao usuário uma única escolha entre um conjunto restrito de opções mutuamente exclusivas, ou seja, em qualquer grupo de botões de opção somente uma opção poderá ser selecionada. Por exemplo, uma caixa de diálogo de impressão de um processador de textos poderá conter as seguintes caixas de opção:

Imprimir todas as páginas.

Imprimir somente a página atual.

Imprimir seleção.

Caixa de verificação

Uma caixa de verificação é comumente utilizada para opções que possuem dois estados, tais como ligado ou desligado e sim ou não. Quando uma caixa de verificação está marcada, ela contém uma marca de verificação (representada por um pequeno sinal de conferência).

Um exemplo de caixa de verificação de dois estados poderia ser: Sempre criar cópia de segurança? Caixas de verificação de três estados também podem aparecer no Windows. Nestes casos o terceiro estado é representado pelo sinal de conferência aparecendo sobre um fundo cinza, o que significa que a opção não está nem marcada nem desmarcada.

COMO FUNCIONA O Windows Parte 5

Lista hierárquica

Uma lista hierárquica é um tipo especial de caixa de lista, que apresenta um conjunto de objetos estruturados em forma de uma árvore com ramificações agrupadas em vários níveis, baseados em um relacionamento hierárquico. Este Controle oferece botões que permitem expandir ou retrain as ramificações da árvore.

Este tipo de Controle é freqüentemente empregado na representação da estrutura de diretórios em seu disco rígido. Cada item de uma lista hierárquica está em um nível da lista. Nível 0 significa que o item

está na raiz da lista. Nível um significa que o item é um sub item de um item de nível 0, e assim por diante.

Se um item estiver retraído e você pressionar a seta para direita, ele será expandido. Pressionando então a seta para direita novamente, você avança para o primeiro sub item dele. Se um item estiver expandido e você pressionar a seta para esquerda, ele será retraído. Quando o Virtual Vision não lhe disser nem que o item da lista está expandido, nem que está retraído, significa que este item é uma folha da árvore hierárquica.

Barras de rolagem e marcadores de valor

As barras de rolagem e marcadores são Controles onde você pode selecionar valores para uma determinada opção, ou então selecionar a posição de um texto que você deseja que apareça na tela. Nas barras de rolagem você tem duas setas nas extremidades da barra, que permitem subir ou descer uma unidade no valor da barra. Nos Controles marcadores não há setas nas extremidades, apenas um marcador retangular que você arrasta para a posição desejada usando o mouse ou as teclas de seta do teclado.

Áreas de texto estático

São textos que aparecem na tela apenas como informação ou indicando a função de um outro Controle próximo a eles. Estes textos não podem ser selecionados nem se pode fazer qualquer operação com eles.

A área de transferência

Você pode recortar ou copiar informações de seu aplicativo para a área de transferência do Windows. Informações armazenadas na área de transferência permanecem lá até que você limpe seu conteúdo, ou recorte ou copie outro trecho de informações para lá, ou ainda até que você desligue o Windows. Dessa forma você pode colar as informações da área de transferência em um documento, tantas vezes quantas desejar. Você pode recortar, copiar ou colar textos, imagens, arquivos, pastas, etc.

COMO FUNCIONA O Windows

Parte 6

Em um processador de textos você pode até recortar, copiar ou colar uma combinação de texto e imagens. Isso também não se restringe a operações dentro de um único aplicativo. Você pode utilizar a área de transferência para trocar informações entre aplicativos diferentes.

A seguir você terá uma lista bastante útil de teclas utilizadas para navegar por textos e/ou selecioná-los e copiá-los para a área de transferência. Estas teclas poderão ser utilizadas em qualquer texto editável.

CTRL Esquerda: posiciona o cursor no início da palavra anterior de um texto.

CTRL Direita: posiciona o cursor no início da próxima palavra de um texto.

CTRL Home: posiciona o cursor no início do texto.

CTRL End: posiciona o cursor no final do texto.

Pressionando a tecla **Shift** e as teclas de seta ou combinações delas como mostradas acima, você selecionará os trechos correspondentes do texto. Selecionando um texto, você poderá executar comandos de cópia e recorte para a área de transferência.

Para copiar um texto para a área de transferência, pressione CTRL C. Para colar um texto da área de transferência na posição atual do cursor, pressione **CTRL V**. Para recortar um pedaço do texto, ou seja, copiar o texto selecionado para a área de transferência e ao mesmo tempo apagá-lo da área de texto, pressione **CTRL X**.

Algumas teclas que você deve saber para manipular janelas e o sistema Windows com maior facilidade são:

F1: mostra a janela de ajuda para a aplicação atual.

ALT F4: fecha a janela atual

CTRL F4: fecha a janela do documento atual. Isso só funciona em determinados tipos de programas, como processadores de texto e planilhas, que permitem que vários documentos sejam abertos ao mesmo tempo.

SHIFT F10: equivale a pressionar o botão direito do mouse sobre um Controle, trazendo assim, o seu menu de contexto.

ALT espaço: aciona o menu do sistema da janela, onde você poderá minimizá-la, maximizá-la, etc.

CTRL ESC: aciona o menu iniciar do Windows.

CONHECENDO A ÁREA DE TRABALHO

Área de trabalho, como o próprio nome diz, é o espaço que temos para trabalhar no Windows. Destacamos a seguir alguns itens dessa área. Pressione TAB para conhecê-los.



CONHECENDO O MENU INICIAR

Pressione TAB para navegar pelas opções.

Existem várias maneiras de executar um aplicativo, sendo que a mais comum é acionar através das teclas **Ctrl + Esc** o botão **Iniciar**.

Opções do botão Iniciar:

Windows 9X



Programas



Documentos



Configurações



Localizar



Ajuda



Executar...

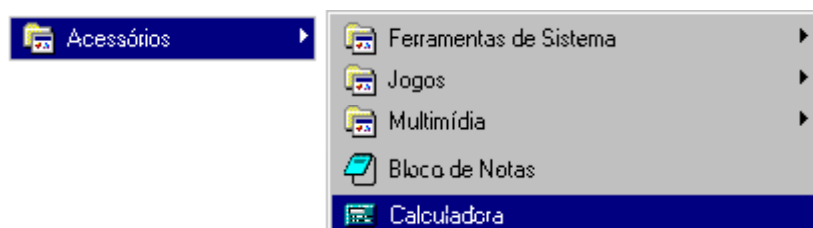


Desligar...

Windows XP



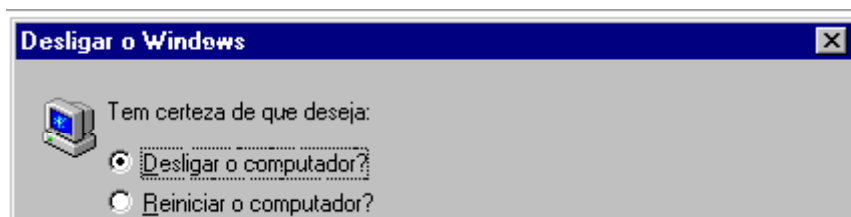
Logo após selecionar o grupo desejado através das setas e do Enter, por exemplo o grupo **Programas**, basta selecionar um de seus itens da mesma maneira. Selecione **Acessórios** e **Calculadora**.



Finalizando o Windows

Pressione TAB para navegar por algumas das opções disponíveis.

Ao acionar o botão **"Iniciar"** e a opção **"Desligar"** ou ao teclar Alt + F4 estando na área de trabalho, o programa pedirá para escolher uma das seguintes opções:



Ao pressionar a tecla Enter, o programa finaliza automaticamente todas as suas ferramentas, com uma mensagem autorizando-o a desligar a máquina.

Observação: É aconselhável não desligar o micro diretamente, pois isto pode causar danos irreversíveis nos arquivos com os quais você estava trabalhando, gerando, assim, arquivos temporários que ocupam espaço em disco e raramente são recuperados.

AJUDA DO Windows

A ajuda do Windows é uma forma rápida de obter informações sobre algum item que desconhecemos e desejamos saber.

No Windows 95, Acione o botão Iniciar pressionando Control + Esc, selecione a opção Ajuda e em seguida, tecele Enter.

Existem três guias de acesso para fazer sua pesquisa: Conteúdo, Índice e Localizar, que descrevemos abaixo:

Conteúdo: Cada tópico principal possui uma série de sub tópicos que podemos acessar através das setas e do Enter.

Localizar: Permite fazer uma pesquisa através de uma sequência de palavras ou frases.

Índice: Ao digitarmos uma letra na "Caixa de Texto", os assuntos que começarem com essa letra vão sendo localizados.

Exemplo: Digitando Configu, o programa localizará o item Configuração.

Observação:

No Windows XP, após acessar o menu Iniciar, você deverá descer com a seta até o item "Ajuda e suporte" e teclar Enter. Caso queira, poderá pesquisar por uma informação digitando a mesma na caixa de texto "Digite ou cole o(s) termo(s) de pesquisa" e em seguida, pressionar o botão "Começar a pesquisa" ou se preferir, poderá navegar com o uso do Tab pelos tópicos que estão no formato HTML, como se estivesse em uma página comum da Internet.

Se você estiver utilizando o Windows XP, experimente após abrir a janela do Centro de ajuda e suporte, pressionar o Tab até o tópico "Noções básicas sobre como usar o Windows" e teclar Enter. Você encontrará informações detalhadas sobre como utilizar os principais recursos do Windows (use Tab para navegar, Enter para acessar e Control + Ponto do numérico para ler as informações da opção selecionada).

TRABALHANDO COM JANELAS

O Windows permite executar vários aplicativos. O limite está na memória do computador, ou seja, quanto mais memória, mais janelas (aplicativos) ele poderá abrir.

Para mudar de um aplicativo para outro devemos pressionar simultaneamente as teclas ALT + TAB e soltá-las no momento em que posicionarmos no aplicativo desejado.

ADICIONANDO UM ATALHO NA ÁREA DE TRABALHO

Primeiramente, será preciso abrir o programa Windows Explorer.

No Windows 95:

- Acione o Menu Iniciar.
- Opção Programas.
- Por último o Windows Explorer.

No Windows XP:

- Acione o Menu Iniciar.

- Opção Todos os programas.
- Em seguida Acessórios.
- Por último o Windows Explorer.

Criando o atalho:

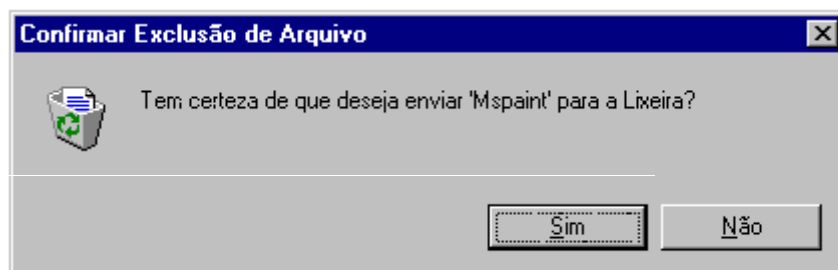
- No Windows Explorer, posicionar na pasta Desktop que corresponde à pasta da Área de trabalho.
- Abrir o Menu Arquivo (Alt + A).
- Escolher a opção Novo e depois Atalho.
- Digitar o caminho completo do programa ao qual será alvo do atalho. Por exemplo: "C:\Windows\notepad.exe".
- Na sequência pressione TAB até o botão Avançar e tecla Enter.
- Digite um nome para o atalho. Por exemplo: "Bloco de notas".
- Pressione TAB até o botão Concluir e tecla Enter.

Neste instante o atalho foi criado na Área de Trabalho

REMOVENDO UM ATALHO DA ÁREA DE TRABALHO

Para remover um atalho basta selecioná-lo e pressionar a tecla **Del**.

Em seguida uma caixa de diálogo para confirmação da exclusão será apresentada, basta pressionar Enter no botão **Sim**.



TRABALHANDO COM "MEU COMPUTADOR"

O Windows é responsável por todos os arquivos de seu computador. Basicamente ele oferece duas formas de controlar os arquivos: Através do **Windows Explorer** e do **Meu Computador**, que estaremos explicando agora. Eles nos permitem manipular (abrir, copiar, mover, deletar, renomear, etc.) os arquivos gravados em disco.

Estando na Área de Trabalho do Windows 95, acessar o item **Meu Computador**.

Pressione o TAB para navegar por alguns dos itens disponíveis:



Observação:

No Windows XP, o item "**Meu Computador**" é acessado através do menu Iniciar.

TRABALHANDO COM WINDOWS EXPLORER

O Windows Explorer auxilia a organização dos arquivos e pastas dos discos.

No Windows 95:

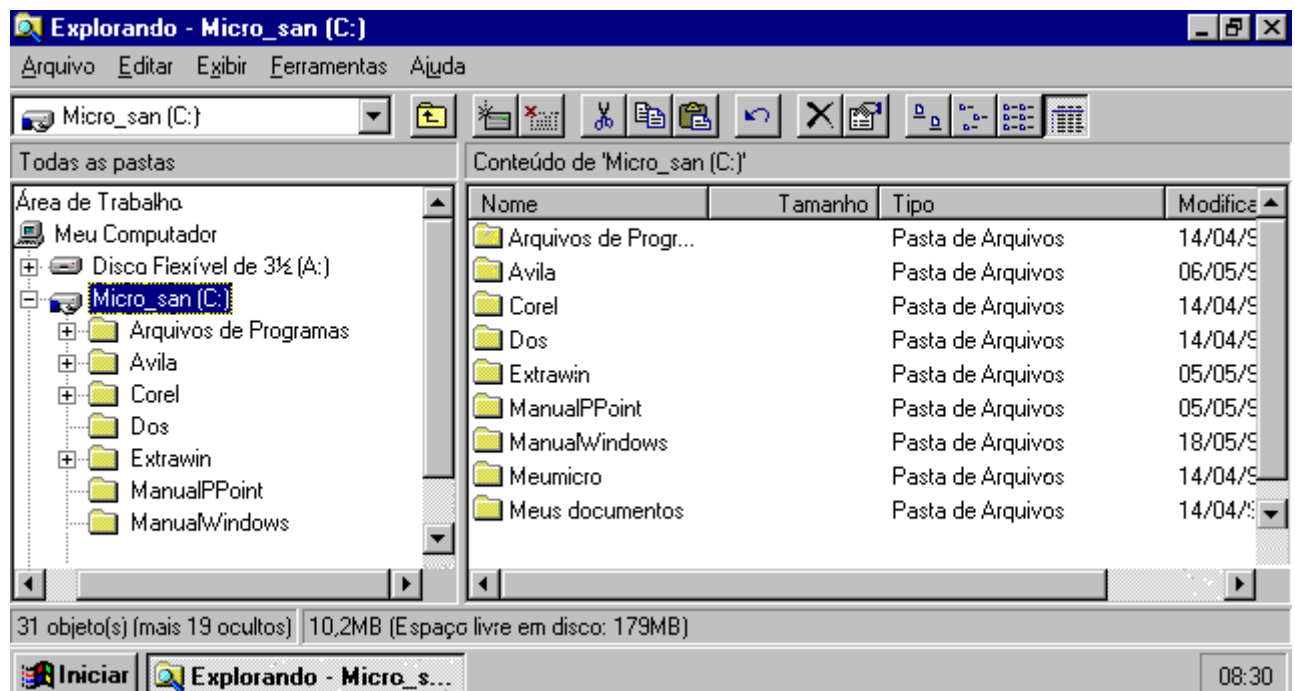
- Acione o Menu Iniciar (Control + Esc).
- Desça com a seta até a opção Programas e mova uma vez a seta para a direita.
- Suba com a seta até o item Windows Explorer e tecle Enter para abri-lo.

No Windows XP:

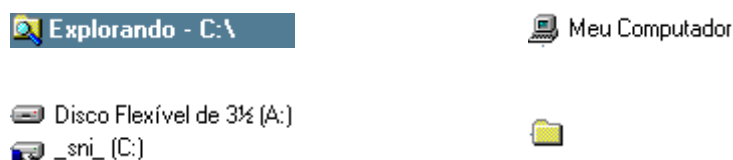
- Acione o Menu Iniciar (Control + Esc).
- Desça com a seta até a opção Todos os programas e mova uma vez a seta para a direita.
- Desça com a seta até o item Acessórios e mova uma vez a seta para a direita.
- Suba com a seta até Windows Explorer e tecle Enter para abri-lo.

Para quem já está familiarizado a trabalhar com o Windows 95 ou 98 que possui uma aparência diferenciada do XP, basta fazer a seguinte alteração: Estando posicionado em um dos itens da área de trabalho pressione a tecla F5, depois Shift F10, desça até propriedades tecle enter para ir para o item Tema clássico do Windows em seguida, tab até o botão ok e finalize com enter. Em seguida para melhor verificar os itens de uma pasta ou unidade, mude o modo de exibição das pastas da seguinte forma: Tecle Alt, ir com a seta para direita até o menu Exibir, desça até a lista e tecle enter. Ir no menu Ferramentas, descer em opção pastas, shift Tab para ir até a guia Geral, seta para direita para ir para o Modo de Exibição, tab até o botão aplicar a

todas as pastas, enter no botão sim, tab até o botão ok e finalize com Enter.



Use o Tab para navegar por alguns elementos da janela do Windows Explorer

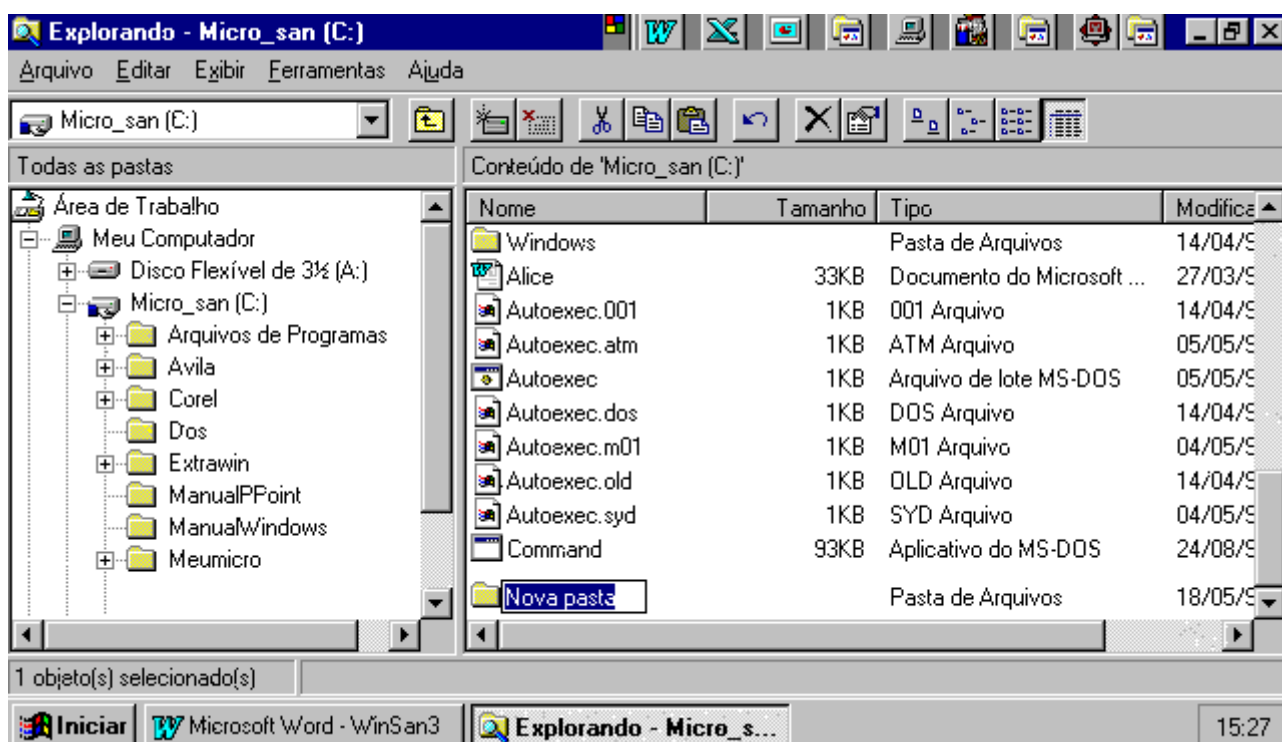


TRABALHANDO COM PASTAS

O Windows chama de **Pastas** o que o Windows 3.X e DOS chamavam de diretórios.

Criando Pastas

1. Selecionar o ícone **Unidade C:**
2. Acessar o menu **Arquivo** pressionando Alt + A e em seguida **Novo, Pasta.**
3. Digitar o nome da pasta e teclar **Enter.**



Dica: Para criar **Subpastas**, basta selecionar a pasta desejada e repetir o processo citado acima.

Copiando pastas (ou arquivos)

1. Selecionar o item a ser copiado.
2. Acionar o Menu Editar e a opção Copiar (atalho Control + C).
3. Selecionar a pasta que irá receber a cópia.
4. Acionar o Menu Editar e a opção Colar (atalho Control + V).

O conteúdo da pasta selecionada é copiado para a pasta destino.

Movendo pastas

1. Posicionar na pasta que será movida.
2. Acessar o Menu Editar e a opção Recortar (atalho Control + X).
3. Selecionar o local de destino.
4. Acessar o Menu Editar e a opção Colar (atalho Control + V).

Renomeando pastas

Basta selecioná-la, acessar o Menu **Arquivo** (Alt + A), **Renomear** (atalho F2) e digitar o novo nome.

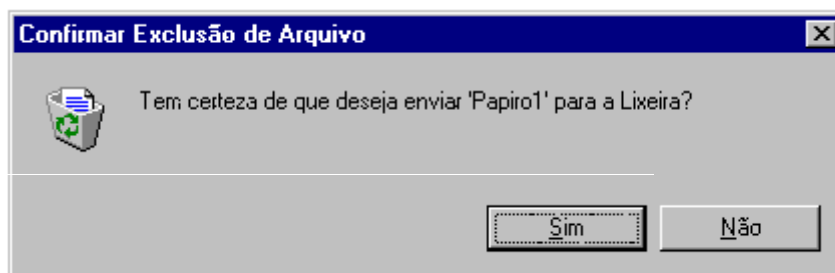
Apagando Pastas

Basta selecioná-la, pressionar a tecla "**Del**" e confirmar pressionando o botão "**Sim**".

TRABALHANDO COM ARQUIVOS

Excluindo Arquivos

Selecionar o arquivo a ser excluído, teclar o **DEL** e confirmar pressionando o botão "**Sim**".



Renomeando Arquivos

1. Selecionar o arquivo a ser renomeado.
2. Acionar o menu Arquivo através do **Alt** da esquerda.
3. Utilizar as setas para localizar a opção **Renomear** e teclar Enter (o atalho F2 abre diretamente esta opção).
4. Digitar o novo nome e finalizar com Enter.



Dica: Para selecionar uma seqüência de arquivos, posicione sobre o primeiro arquivo, segure a tecla **Shift** e mova a seta para baixo. No caso de arquivos intercalados, posicione no primeiro arquivo, mantenha o **Control** pressionado e movimente com a seta para baixo teclando a **Barra de espaços** sobre os arquivos desejados.

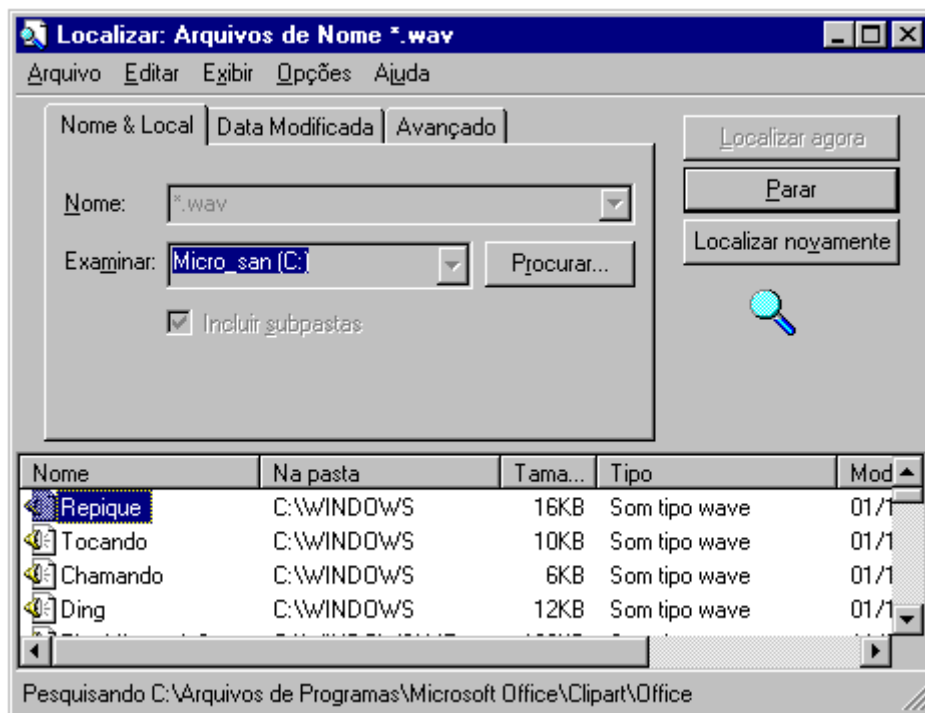
Localizando arquivos e pastas

- No Windows Explorer, selecionar a pasta ou unidade de origem para a busca.
- Pressionar F3 para acionar a opção localizar (caso esteja utilizando o Windows XP, como complemento a este passo, desloque com o Tab até o botão Todos os arquivos e pastas e tecle Enter).
- Digitar todo ou parte do nome do arquivo ou pasta ao qual deseja localizar (utilize a máscara * antes do ponto para

representar todos os nomes e/ou após o ponto para representar todas as extensões).

- Por último, teclar Enter para que a pesquisa seja realizada.

Tecla Tab, e verifique com a seta os arquivos localizados, acione a tecla + para ouvir o caminho onde está localizado o arquivo.



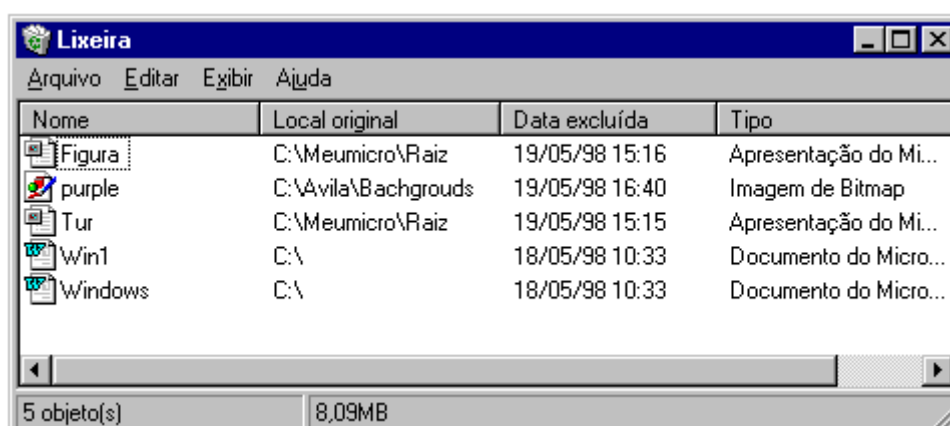
TRABALHANDO COM A LIXEIRA

Acessada a partir de um ícone na área de trabalho ou através do Windows Explorer, a Lixeira é o local para onde os arquivos deletados são transferidos. Enquanto a Lixeira não for limpa, podemos recuperar os arquivos.

Para remover definitivamente seu conteúdo, acessar o Menu Arquivo através das teclas Alt + A e depois a opção **Limpar Lixeira** (Windows 95) ou **Esvaziar Lixeira** (Windows XP).



Para **recuperar**, é necessário selecionar o item a ser recuperado, acionando o **Menu Arquivo** (Alt + A), e a opção **Restaurar**.



UTILIZANDO O PAINEL DE CONTROLE

O Painel de Controle permite que se altere configurações e o modo de operação do Windows. Podemos reconhecer novos componentes de hardware instalados, adicionar e remover programas, etc.

Siga estas instruções para acessar o Painel de Controle no Windows 95:

- Ativar o botão **Iniciar** através das teclas Control + ESC.
- Utilizar a seta para baixo até o item **Configurações** e teclar Enter.
- Descer até o item **Painel de Controle** e teclar Enter para abri-lo.
- Usar as setas dentro do **Painel de Controle** para selecionar a opção desejada e o Enter para ativá-la.

Utilize o TAB para navegar e conhecer algumas das principais funções disponíveis:



Observação:

No Windows XP, o item "**Painel de Controle**" é acessado diretamente através do menu Iniciar.

SONS



É através desse ícone que designamos sons aos diferentes eventos do sistema, como selecionar um som a ser emitido sempre que Windows for inicializado e/ou finalizado e assim por diante.

No Windows 95, após ativar a janela do **Painel de Controle**, pressione as teclas de seta até ouvir a palavra **Sons** e pressionar Enter.

A seguir, pressione a tecla de seta para baixo e selecione o item ao qual deseja inserir um som. Por exemplo: Iniciar o Windows.

Após a seleção, você deve pressionar a tecla TAB para ativar o local onde deve ser digitado o nome do som a ser inserido ativar a opção mudo através das teclas Control Alt Menos. Para ouvir o som escolhido, pressione a tecla TAB três vezes até ouvir a palavra Exemplo e pressione Enter.

Depois, pressione TAB até ouvir OK e pressione Enter.

Para associar sons aos eventos do Windows XP, siga estas instruções:

- No Painel de controle, localize com as setas o ícone Sons e dispositivos de áudio e tecle Enter para abrir a janela de diálogo correspondente (inicialmente o foco será posicionado na guia Volume).
- Pressione Control + Tab até ouvir (Esquema de som) que é um controle pertencente à guia Sons.
- Tecle Tab até a opção Eventos de programa e com o uso das setas, selecione o item ao qual deseja associar um som.

- Pressione Tab até a caixa combinada Sons e tecle Alt + seta para baixo para abri-la e após ter escolhido um som, pressione Enter.
- Com o uso das setas, selecione um entre os sons disponíveis (caso queira desabilitar a execução de um som previamente estabelecido, escolha o item Nenhum ou para selecionar um arquivo de áudio que não esteja listado, pressione o botão Procurar e indique o referido arquivo).
- Se desejar ouvir uma amostra do som selecionado, pressione a barra de espaço no botão Play and Stop Toggle.
- Pressione Tab até o botão Aplicar para associar o som ao evento indicado e realizar outras seleções ou o botão OK para confirmar e fechar a janela das propriedades de sons e dispositivos de áudio.



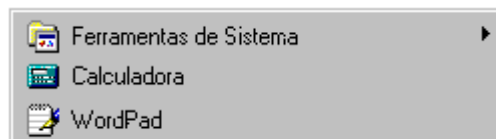
Dica: Para a reprodução de áudio no formato WAVE durante a utilização do software Virtual Vision, é aconselhável ativar a sua opção mudo através do comando (Ctrl + Alt + tecla menos), pois dependendo das especificações do canal de áudio da sua placa de som, poderá ser causado um conflito e conseqüentemente o travamento do sistema

OS ACESSÓRIOS

Acessórios, como o próprio nome diz, são ferramentas disponibilizadas para facilitar algumas tarefas do dia-a-dia.

Ativando o botão **Iniciar**, selecionando a lista de programas e em seguida, o item **Acessórios** através dos procedimentos descritos anteriormente, temos acesso a vários utilitários que vão depender do tipo de equipamento que está sendo utilizado e dos programas que tiverem sido instalados juntamente com o Windows.

Pressione o Tab para navegar por alguns dos itens disponíveis no menu Acessórios:



WORDPAD

Utilizamos este acessório para a digitação de textos simples, pois ele não possui muitos recursos de edição.

Para acioná-lo, execute os seguintes procedimentos:

Windows 9X

- Ative o botão **Iniciar** com Control + Esc.
- Desça até o item programas e mova uma vez a seta para a direita.
- Selecione a opção Acessórios e mova mais uma vez a seta para a direita.
- Desça com a seta até o item **WordPad** e tecle Enter para abri-lo.

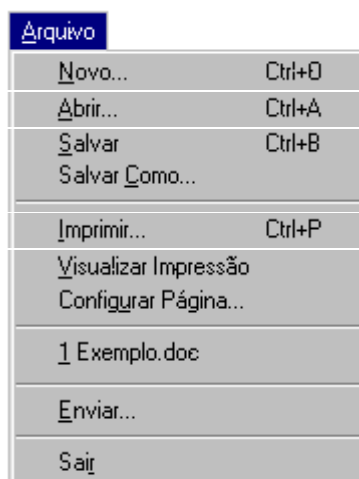
Windows XP

- Ative o botão **Iniciar** com Control + Esc.
- Desça até o item Todos os programas e mova uma vez a seta para a direita.
- Desça com a seta até o item Acessórios e mova mais uma vez a seta para a direita.
- Desça com a seta até o item **WordPad** e tecle Enter para abri-lo.

Assim que a janela do WordPad estiver ativada, o texto já pode ser digitado.

Os menus mais utilizados são o menu Arquivo e o Editar.

Pressione TAB para navegar pelas opções do menu Arquivo:



Atalhos mais utilizados no WordPad

Ctrl + O Cria um novo arquivo

- Ctrl + A** Abre um arquivo existente
- Ctrl + B** Salva o arquivo
- Ctrl + P** Imprime o arquivo
- Alt + F4** Finaliza o WordPad

CALCULADORA

Windows 9X

- Ative o botão **Iniciar** com Control + Esc.
- Desça até o item programas e mova uma vez a seta para a direita.
- Selecione a opção Acessórios e mova mais uma vez a seta para a direita.
- Desça com a seta até o item **Calculadora** e tecle Enter para abrí-la.




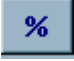





Windows XP

- Ative o botão **Iniciar** com Control + Esc.
- Desça até o item Todos os programas e mova uma vez a seta para a direita.
- Desça com a seta até o item Acessórios e mova mais uma vez a seta para a direita.
- Desça com a seta até o item **Calculadora** e tecle Enter para abrí-la.

Com a calculadora ativada, no menu **Exibir** (atalho Alt + X), podemos escolher entre trabalhar com a calculadora **Padrão**(figura abaixo) ou **Científica**(figura abaixo).



Teclas	Definição
--------	-----------

	Del - Cancela a última entrada de dados
	Ponto do numérico - Lê o resultado
	F9 - Inverte o sinal do número exibido
	Shift + 5 - Para cálculos com porcentagem
	Shift + 2 - Calcula a raiz quadrada do valor exibido
	R - Calcula o inverso do número exibido.
	Control + M - Armazena o valor do visor na memória
	Control + L - Apaga o conteúdo da memória
	Control + R - Mostra o conteúdo da memória